



**T.C.**

**ARTVİN VALİLİĞİ**

**YENİMAHALLE İLKOKULU MÜDÜRLÜĞÜ**



**2024-2028**

**STRATEJİK**

**PLÂNI**



*“Bir millet, savaş meydanlarında ne kadar parlak zaferler elde ederse etsin, o zaferlerin yaşayacak sonuçlar vermesi ancak irfan ordusuyla kaimdir.”*

*Mustafa Kemal ATATÜRK*

*M. Atatürk*





## SUNUŞ

Çok hızlı gelişen, değişen teknolojilerle bilginin değişim süreci de hızla değişmiş ve başarı için sistemli ve planlı bir çalışmayı kaçınılmaz kılmıştır. Sürekli değişen ve gelişen ortamlarda çağın gerekleri ile uyumlu bir eğitim öğretim anlayışını sistematik bir şekilde devam ettirebilmemiz, belirlediğimiz stratejileri en etkin şekilde uygulayabilmemiz ile mümkün olacaktır.

Kapsamlı ve özgün bir çalışmanın sonucu hazırlanan Stratejik Plan okulumuzun çağa uyumu ve gelişimi açısından tespit edilen ve ulaşılması gereken hedeflerin yönünü doğrultusunu ve tercihlerini kapsamaktadır. Katılımcı bir anlayış ile oluşturulan Stratejik Plânın, okulumuzun eğitim yapısının daha da güçlendirilmesinde bir rehber olarak kullanılması amaçlanmaktadır.

Okulumuza ait bu planın hazırlanmasında her türlü özveriye gösteren ve sürecin tamamlanmasına katkıda bulunan idarecilerimize, stratejik planlama ekiplerimize teşekkür ediyor, bu plânın başarıyla uygulanması ile okulumuzun başarısının daha da artacağına inanıyor, tüm personelimize başarılar diliyorum.

Bülent ÇELİK  
Okul Müdürü

# İÇİNDEKİLER

SUNUŞ.....	III
İÇİNDEKİLER.....	IV
KISALTMALAR.....	VI
TANIMLAR.....	VII
<b>1. BÖLÜM.....</b>	<b>1</b>
<b>HAZIRLIK SÜRECİ.....</b>	<b>1</b>
GİRİŞ.....	2
A. Stratejik Plan Hazırlık Süreci.....	2
B. Genelge ve Hazırlık Programı.....	5
C. Ekip ve Kurullar.....	6
D. Çalışma Takvimi.....	7
<b>2. BÖLÜM.....</b>	<b>8</b>
<b>DURUM ANALİZİ.....</b>	<b>8</b>
DURUM ANALİZİ.....	9
Kurumsal Tarihçe.....	9
Uygulanmakta Olan Planın Değerlendirilmesi.....	10
Okulun Mevcut Durumu: Temel İstatistikler.....	10
ÜST POLİTİKA BELGELERİ ANALİZİ.....	13
MEVZUAT ANALİZİ.....	14
FAALİYET ALANLARI İLE ÜRÜN VE HİZMETLERİN BELİRLENMESİ.....	16
PAYDAŞ ANALİZİ.....	19
KURULUŞ İÇİ ANALİZ.....	21
A. Kurum Kültürü Analizi.....	21
B. Teşkilat Yapısı.....	23
C. İnsan Kaynakları.....	24
D. Teknolojik Kaynaklar.....	24
E. Fiziki Kaynak Analizi.....	25
F. Mali Kaynaklar.....	26
PESTLE Analizi.....	27
GZFT Analizi.....	29
<b>3. BÖLÜM.....</b>	<b>32</b>
<b>GELECEĞE BAKIŞ.....</b>	<b>32</b>
GELECEĞE BAKIŞ.....	33
MİSYONUMUZ.....	33
VİZYONUMUZ.....	33

<i>TEMEL DEĞERLERİMİZ</i> .....	34
<b>4. BÖLÜM</b> .....	<b>35</b>
<b>TEMALAR</b> .....	<b>35</b>
<b>AMAÇ, HEDEF, GÖSTERGE VE STRATEJİLER</b> .....	<b>37</b>
AMAÇ VE HEDEFLERE İLİŞKİN MİMARİ.....	37
TEMA I: EĞİTİM VE ÖĞRETİME ERİŞİM.....	38
TEMA II: EĞİTİM VE ÖĞRETİMDE KALİTENİN ARTIRILMASI.....	39
TEMA III. KURUMSAL KAPASİTE.....	41
<b>MALİYETLENDİRME</b> .....	<b>44</b>
<b>5. BÖLÜM</b> .....	<b>45</b>
<b>İZLEME VE DEĞERLENDİRME</b> .....	<b>45</b>
<b>İZLEME VE DEĞERLENDİRME</b> .....	<b>46</b>

## KISALTMALAR

AB	: Avrupa Birliđi
ABİDE	: Akademik Becerilerin İzlenmesi ve Deđerlendirilmesi
AR-GE	: Arařtırma, Geliřtirme
EBA	: Eđitim Biliřim Ađı
E-Okul	: Okul Yönetim Bilgi Sistemi
FATİH	: Fırsatları Artırma ve Teknolojiyi İyileřtirme Hareketi
GZFT	: Güçlü, Zayıf, Fırsat, Tehdit
İKB	: İnsan Kaynakları Bölümü
MEB	: Milli Eđitim Bakanlıđı
MEBBİS	: Millî Eđitim Bakanlıđı Biliřim Sistemleri
MEİS	: Milli Eđitim İstatistik Modülü
MEM	: Milli Eđitim Müdürlüğü
PESTLE	: Politik, Ekonomik, Sosyolojik, Teknolojik, Yasal ve Ekolojik Analiz
PISA	: Programme for International Student Assesment (Uluslararası Öğrenci Deđerlendirme Programı)
SWOT	: Strenghts, Weaknesses, Opportunities, Threats
SGB	: Strateji Geliřtirme Başkanlıđı
SP	: Stratejik Plan
STK	: Sivil Toplum Kuruluşları
TÜBİTAK	: Türkiye Bilimsel ve Teknolojik Arařtırma Kurumu
TÜİK	: Türkiye İstatistik Kurumu
YEĐİTEK	: Yenilik ve Eđitim Teknolojileri Genel Müdürlüğü

## TANIMLAR

**Bütünleştirici eğitim (kaynaştırma eğitimi):** Özel eğitime ihtiyacı olan bireylerin eğitimlerini, destek eğitim hizmetleri de sağlanarak akranlarıyla birlikte resmî veya özel örgün ve yaygın eğitim kurumlarında sürdürmeleri esasına dayanan özel eğitim uygulamalarıdır.

**Destek eğitim odası:** Okul ve kurumlarda, yetersizliği olmayan akranlarıyla birlikte aynı sınıfta eğitimlerine devam eden özel eğitime ihtiyacı olan öğrenciler ile üstün yetenekli öğrenciler için özel araç-gereçler ile eğitim materyalleri sağlanarak özel eğitim desteği verilmesi amacıyla açılan odaları ifade eder.

**Devamsızlık:** Özürsüz ya da özürsüz olarak okulda bulunmama durumu ifade eder.

**Eğitim ve öğretimden erken ayrılma:** Avrupa Topluluğu İstatistik Ofisinin (Eurostat) yayınladığı ve hane halkı araştırmasına göre 18-24 yaş aralığındaki kişilerden en fazla ortaokul mezunu olan ve daha üstü bir eğitim kademesinde kayıtlı olmayanların ilgili çağ nüfusuna oranı olarak ifade edilen göstergedir.

**Okul-Aile Birlikleri:** Eğitim kampüslerinde yer alan okullar dâhil Bakanlığa bağlı okul ve eğitim kurumlarında kurulan birliklerdir.

**Ortalama eğitim süresi:** Birleşmiş Milletler Kalkınma Programının yayınladığı İnsani Gelişme Raporu'nda verilen ve 25 yaş ve üstü kişilerin almış olduğu eğitim sürelerinin ortalaması şeklinde ifade edilen eğitim göstergesini ifade etmektedir.

**Örgün eğitim dışına çıkma:** Ölüm ve yurt dışına çıkma haricindeki nedenlerin herhangi birisine bağlı olarak örgün eğitim kurumlarından ilişik kesilmesi durumunu ifade etmektedir.

**Örgün eğitim:** Belirli yaş grubundaki ve aynı seviyedeki bireylere, amaca göre hazırlanmış programlarla, okul çatısı altında düzenli olarak yapılan eğitimidir. Örgün eğitim; okul öncesi, ilköğretim, ortaokul, ortaöğretim ve yükseköğretim kurumlarını kapsar.

**Özel eğitime ihtiyacı olan bireyler (Özel eğitim gerektiren birey):** Çeşitli nedenlerle, bireysel özellikleri ve eğitim yeterlilikleri açısından akranlarından beklenen düzeyden anlamlı farklılık gösteren bireyi ifade eder.

**Özel politika veya uygulama gerektiren gruplar (dezavantajlı gruplar):** Diğer gruplara göre eğitiminde ve istihdamında daha fazla güçlük çekilen kadınlar, gençler, uzun süreli işsizler, engelliler gibi bireylerin oluşturduğu grupları ifade eder.

**Özel yetenekli bireyler:** Zeka, yaratıcılık, sanat, liderlik kapasitesi, motivasyon ve özel akademik alanlarda yaşıtlarına göre daha yüksek düzeyde performans gösteren bireyi ifade eder.

**Uzaktan Eğitim:** Her türlü iletişim teknolojileri kullanılarak zaman ve mekân bağımsız olarak insanların eğitim almalarının sağlanmasıdır.

**Yaygın eğitim:** Örgün eğitim sistemine hiç girmemiş ya da örgün eğitim sisteminin herhangi bir kademesinde bulunan veya bu kademedan ayrılmış ya da bitirmiş bireylere; ilgi, istek ve yetenekleri doğrultusunda ekonomik, toplumsal ve kültürel gelişmelerini sağlayıcı nitelikte çeşitli süre ve düzeylerde hayat boyu yapılan eğitim, öğretim, üretim, rehberlik ve uygulama etkinliklerinin bütünüdür.

**Zorunlu eğitim:** Dört yıl süreli ve zorunlu ilköğretim ile dört yıl süreli, zorunlu ve farklı programlar arasında tercihe imkân veren ortaokullar ve imam-hatip ortaokullarından oluşan ilköğretim ile ilköğretime dayalı, dört yıllık zorunlu, örgün veya yaygın öğrenim veren genel, mesleki ve teknik ortaöğretim kademelerinden oluşan eğitim sürecini ifade eder.

# 1. BÖLÜM

## HAZIRLIK SÜRECİ



# GİRİŞ

21. yüzyıl bilgi toplumunda yönetim alanında yaşanan değişimler, kamu kaynaklarının etkili, ekonomik ve verimli bir şekilde kullanıldığı, hesap verebilir ve saydam bir yönetim anlayışını gündeme getirmiştir. Ülkemizde de kamu mali yönetimini bu anlayışa uygun olarak yapılandırmak amacıyla 5018 Sayılı Kamu Mali Yönetimi ve Kontrol Kanunu uygulamaya konulmuştur.

5018 sayılı Kamu Mali Yönetimi ve Kontrol Kanunu kamu idarelerine kalkınma planları, ulusal programlar, ilgili mevzuat ve benimsedikleri temel ilkeler çerçevesinde geleceğe ilişkin misyon ve vizyonlarını oluşturma, stratejik amaçlar ve ölçülebilir hedefler belirleme, performanslarını önceden belirlenmiş olan göstergeler doğrultusunda ölçme ve bu süreçlerin izlenip değerlendirilmesi amacıyla katılımcı yöntemlerle stratejik plan hazırlama zorunluluğu getirmiştir. Müdürlüğümüz de ilk stratejik planını 2010-2014 ikincisini ise 2015-2019 üçüncüsü 2019-2023 yıllarını kapsayacak şekilde hazırlamış ve uygulamıştır.

Müdürlüğümüzün dördüncü stratejik planı olan Artvin İlçe Millî Eğitim Müdürlüğü 2024-2028 Stratejik Planı'nı kalkınma planları, programlar, ilgili mevzuatlar ve MEB 2024-2028 Stratejik Planlama Kılavuzu dikkate alınarak hazırlanmıştır.

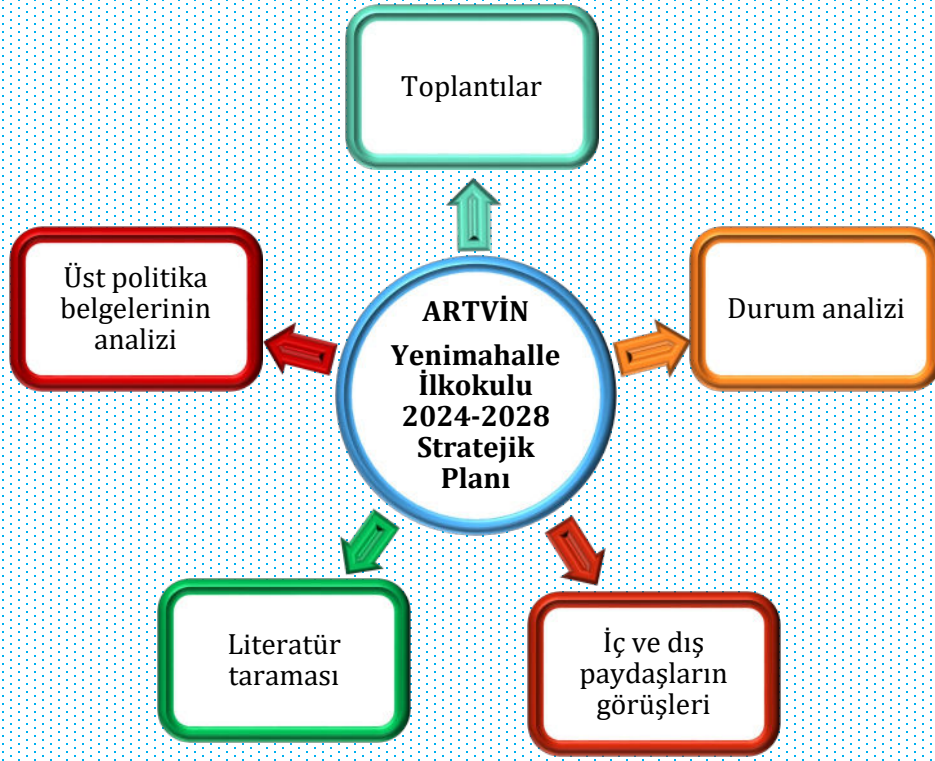
Müdürlüğümüz 2024-2028 Stratejik Planı çalışmaları kapsamında, Bakanlık merkez ve taşra teşkilatı birimleri ile ilgili paydaşların katılımıyla başta Eğitimde "Türkiye Yüzyılı Vizyonu" uygulanmakta olan stratejik planın değerlendirilmesi, mevzuat, üst politika belgeleri, paydaş, PESTLE, GZFT ve kuruluş içi analizlerinden elde edilen veriler ışığında eğitim ve öğretim sistemine ilişkin sorun ve gelişim alanları ile eğitime ilişkin öneriler tespit edilmiş, bunlara yönelik stratejik amaç, hedef, strateji, gösterge ve eylemler planlanmıştır. Bu doğrultuda Millî Eğitim Bakanlığı tarafından belirlenen **yedi** amaç ile bu stratejik amaçlar altında beş yıllık hedefler ve bu hedefleri gerçekleştirecek eylemler ortaya çıkartılmıştır. Stratejilerin yaklaşık maliyetlerinden yola çıkılarak stratejik amaç ve hedeflerin tahmini kaynak ihtiyaçları hesaplanmıştır. Planda yer alan stratejik amaç ve hedeflerin gerçekleşme durumlarının takip edilebilmesi için de stratejik plan izleme ve değerlendirme modeli oluşturulmuştur.

## A. Stratejik Plan Hazırlık Süreci

Stratejik planlama uygulamalarının başarılı olması plan öncesi hazırlık çalışmalarının iyi planlanmış olmasına ve sürece katılımın sağlanmasına bağlıdır. Hazırlık dönemindeki çalışmalar Strateji Geliştirme Başkanlığınca yayınlanan "Millî Eğitim Bakanlığı 2024-2028 Stratejik Plan Hazırlık Programı" dikkate alınarak ele alınmıştır. Program aşağıdaki konuları içermektedir:

- Stratejik plan hazırlık çalışmalarının başladığının duyurulması
- Strateji geliştirme üst kurul ve ekiplerinin oluşturulması
- Stratejik planlama ekiplerine eğitimler düzenlenmesi
- Stratejik plan hazırlama takviminin oluşturulması

Okulumuzun 2024-2028 stratejik planın hazırlanmasında tüm tarafların görüş ve önerileri ile eğitim önceliklerinin plana yansıtılabilmesi için geniş katılım sağlayacak bir model benimsenmiştir. Bu amaca ulaşabilmek için farklı fikirlerin plan metninde yer almasına ve değerlendirilmesine özen gösterilmeye çalışılmıştır. Stratejik plan temel yapısı Müdürlüğümüz Stratejik Planlama Üst Kurulu tarafından kabul edilen Müdürlük Vizyonu ulaşabilmek amacıyla eğitimin üç temel bölümü (erişim, kalite, kapasite) ile paydaşların görüş ve önerilerini baz alır nitelikte oluşturulmuştur.

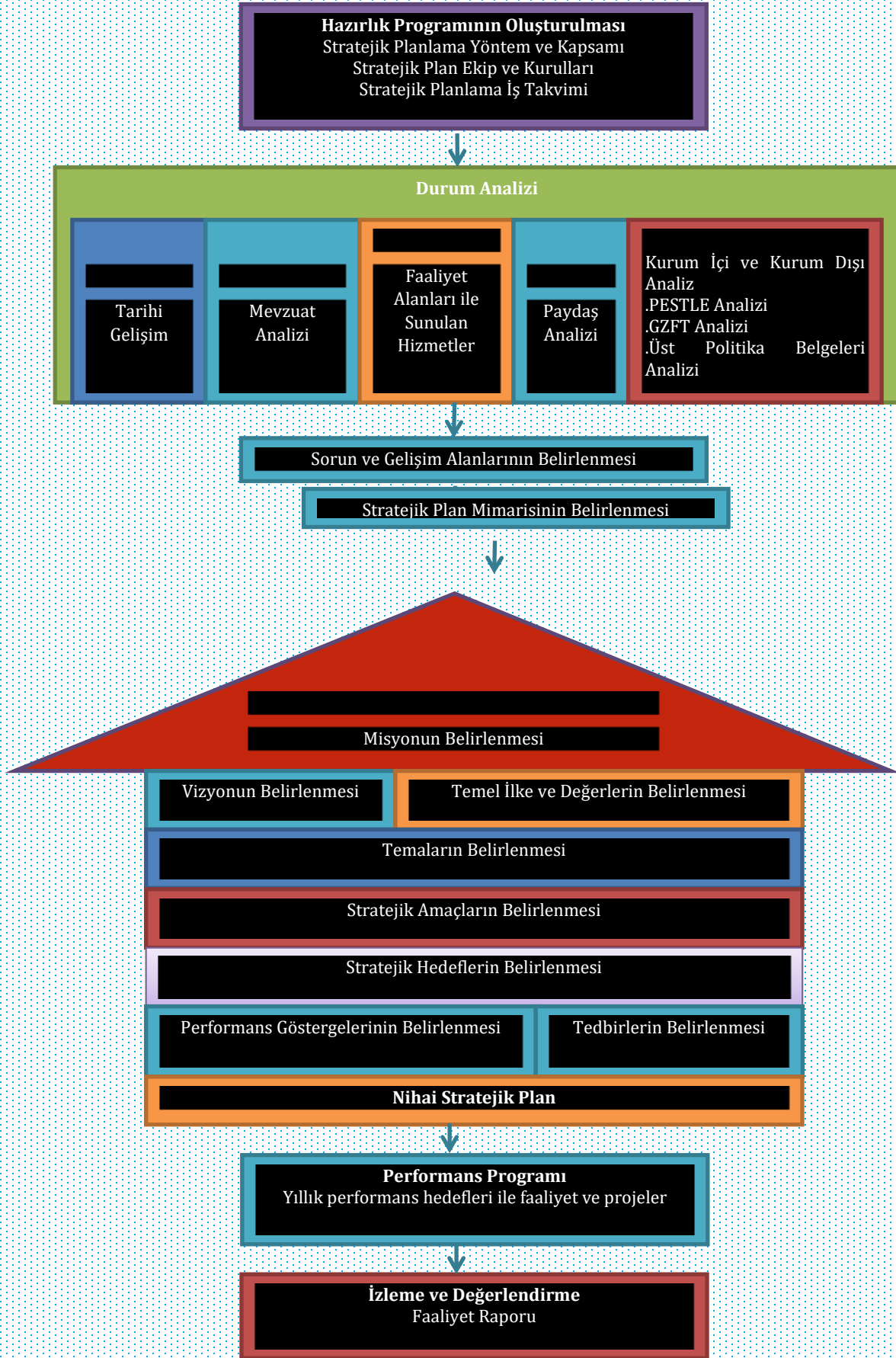


*Şekil 1: Stratejik Plan Oluşum Şeması*

2024-2028 Stratejik Plan çalışmalarının başladığı 06/10/2022 tarihinde Millî Eğitim Bakanlığı Strateji Geliştirme Başkanlığı tarafından onaylanan ve yayımlanan 2022/21 sayılı genelge ile müdürlüğümüz birimlerine duyurulmuştur. Birimlerin çalışmalara azami katılım ve desteklerinin, açıklama yazısı ve ekler doğrultusundaki dokümanlardan faydalanılarak yapılması sağlanmıştır.

Stratejik Planlama Ekibi ilk toplantısını 31/10/2023 tarihinde gerçekleştirmiş; misyon, vizyon, amaç ve hedeflerimizin müdürlüğümüz statüsüne uygun olması hususunda genel çerçeve belirlenmiştir. Ayrıca, Birim Stratejik Plan Hazırlık Ekiplerine stratejik plan hazırlık sürecine ilişkin bilgilendirme yapılmış, müdürlüğümüzün güçlü ve zayıf yönleri ile dış etkenlere bağlı ortaya çıkan fırsatlar ve tehditler konusunda eğitim verilmiştir.

Stratejik Planlama Ekibi ilk toplantısını 31/10/2023 tarihinde gerçekleştirmiş; misyon, vizyon, amaç ve hedeflerimizin okulumuz statüsüne uygun olması hususunda genel çerçeve belirlenmiştir. Ayrıca, Birim Stratejik Plan Hazırlık Ekiplerine stratejik plan hazırlık sürecine ilişkin bilgilendirme yapılmış, okulumuzun güçlü ve zayıf yönleri ile dış etkenlere bağlı ortaya çıkan fırsatlar ve tehditler konusunda eğitim verilmiştir. Diğer taraftan, paydaş analizleri kapsamında, iç paydaşların görüşlerini alabilmek için, dış paydaş görüşlerini alabilmek için (veli ve öğrenci) üzerinden paydaş anketler oluşturulmuştur. Okulumuzun faaliyet alanlarını düzenleyen mevzuatın sınırlarının çizilmesi, bu yasal yükümlülüklerle ilişkin tespit ve ihtiyaçların belirlenmesi çalışması, okulumuzun birimlerinden alınan bilgi ve öneriler çerçevesinde gerçekleştirilmiştir.



*Şekil 2: ARTVIN Yenimahalle İlkokulu Müdürlüğü Stratejik Planlama Modeli*

## B. Genelge ve Hazırlık Programı

5018 sayılı Kamu Mali Yönetimi ve Kontrol Kanunu'nun 3. Maddesi ve 9. Maddesi Kamu Kurumlarının 5 yıllık Stratejik Plan yapmalarını zorunlu hale getirmiştir. “Kamu idareleri; kalkınma planları, programlar, ilgili mevzuat ve benimsedikleri temel ilkeler çerçevesinde geleceğe ilişkin misyon ve vizyonlarını oluşturmak, stratejik amaçlar ve ölçülebilir hedefler saptamak, performanslarını önceden belirlenmiş olan göstergeler doğrultusunda ölçmek ve bu sürecin izleme ve değerlendirmesini yapmak amacıyla katılımcı yöntemlerle stratejik plan hazırlarlar” hükmü çerçevesinde ve “Kamu İdareleri için Stratejik Planlama Rehberi” taslağı ile belirlenmiş olan şablona göre katılımcı bir anlayışla hazırlanmıştır.

Bu kapsamda 3797 Sayılı Millî Eğitim Bakanlığı'nın Teşkilat ve Görevleri Hakkında Kanun ve Millî Eğitim Bakanlığı tarafından 2022 yılında yayınlanan 2022/21 nolu genelgesi kapsamında stratejik plan hazırlıklarının yapılması istenmiştir. Genelge kapsamında Stratejik Plan Hazırlama Üst Kurulu ve hazırlama ekibinin oluşturulması talep edilmiştir. Daha sonra Bakanlığımız SGB tarafından 2024-2028 Stratejik Plan Hazırlama Kılavuzu yayınlanarak yapılacak olan çalışmaların şekil ve muhteviyatı belirlenmiştir. Kapsam olarak “Mevcut Durum Analizinin” yapılması ve bu çalışmaların hangi araçlarla tespit edileceğinin belirlenmesi, gelişim alanlarının belirlenmesi sonucunda oluşan Vizyon ifadesine ulaşmak için yapılması gereken hedeflerin neler olduğunun tespiti istenmiştir.

Millî Eğitim Bakanlığının yayınladığı 6 Ekim 2023 tarihli ve 2022/21 sayılı Genelge ile 2024-2028 Stratejik Plan Hazırlık Çalışmaları, tüm Okul Müdürlüklerine duyurulmuştur. Ardından MEB 2024-2028 Stratejik Plan Hazırlık Programı yayımlanmıştır. Buna göre ARTVİN Yenimahalle İlkokulu Müdürlüğü, 2024-2028 Stratejik Plan çalışmalarını ivedilikle başlatmıştır.

Stratejik Plan Hazırlık Programında sunulan takvime uygun olarak stratejik plan çalışmaları takvimi oluşturulmuştur. Çalışmalar, hazırlık programında belirtilen “Hazırlık, Durum Analizi, Geleceğe Bakış” bölümlerinden oluşacak şekilde kurgulanmıştır. Çalışmalar, 26 Şubat 2018 tarihinde yayımlanan Kamu İdarelerinde Stratejik Planlamaya İlişkin Usul ve Esaslar Hakkındaki Yönetmelik ve aynı tarihli Kamu İdarelerin İçin Stratejik Plan Hazırlama Kılavuzunda belirtilen usul ve esaslar temel alınarak yürütülmüştür.

Paydaş Analizi çalışmalarını müteakiben “Kurum İçi Analiz, PESTLE Analizi, GZFT Analizi” çalışmaları yapılmıştır. Tespit ve ihtiyaçların belirlenmesinde “Uygulanmakta Olan Stratejik Planın Değerlendirilmesi, Mevzuat Analizi, Üst Politika Belgeleri Analizi, Faaliyet ve Ürünler, Paydaş Analizi, Kurum İçi Analiz, PESTLE ve GZFT Analizi” birlikte değerlendirilmiştir. İhtiyaçların belirlenmesi ile birlikte Stratejik Plan hazırlanmasının en önemli aşamalarından biri olan “Durum Analizi” çalışmaları tamamlanmıştır. “Durum Analizi” çalışmasından elde edilen sonuçlarla “Geleceğe Bakış” bölümünün hazırlanmasına geçilmiş, bu bölümde “Misyonomuz, Vizyonumuz ve Temel Değerlerimiz” dışında Müdürlüğümüzün 2024-2028 dönemini kapsayan 5 yıllık süreçte amaçları, hedefleri, performans göstergeleri ve stratejilerine yer verilmiştir. Hedeflerimizi gerçekleştirebilmek için her bir hedefe mahsus olmak üzere 5 yıllık dönem için tahmini maliyet belirlenmiştir. Stratejik Planımızda son olarak stratejik plan döneminin izleme ve değerlendirme faaliyetlerine, bu faaliyetlerin hangi dönemlerde yapılacağına yer verilmiştir.

## C. Ekip ve Kurullar

Stratejik planlama sürecinin yönetimi kademeli bir organizasyon ile gerçekleştirilmiştir. Stratejik Plan hazırlık çalışmaları, Kalkınma Bakanlığı tarafından hazırlanan “Kamu İdareleri İçin Stratejik Planlama Rehberi Taslağı”nın dördüncü sürümü dikkate alınarak Ekim 2023 tarihinde başlatılmıştır. Stratejik plan çalışmalarını yönlendirmek ve yönetsel öncelikleri Stratejik Planlama Ekibine aktarmak üzere Yönlendirme Kurulu oluşturulmuştur.

Kurumumuz Stratejik Planlama Ekibinin oluşturulmasında tüm paydaşların süreçte temsil edilmesine özen gösterilmiştir. Okul Müdürü Bülent ÇELİK başkanlığında yürütülen çalışmalarda, ilimiz düzeyinde plan analizleri yapılmış, paydaş görüşlerinin plana yansımaları sağlanmış ve kurulun bilgilendirilmesi ile yönetsel karar alma süreçleri kolaylaştırılmıştır. Müdürlüğümüzce yürütülen çalışmaların konsolidasyonu ve yürütülen analiz çalışmaları sonucunda planın yazılması sorumluluğu Stratejik Planlama Ekibine verilmiştir.

21.02.2024 tarihinde Strateji Geliştirme Kurulu ile Stratejik Planlama Ekibi listesi oluşturulmuştur. Müdürlüğümüz stratejik planlama üst kurulu ile ilgili bilgiler Tablo 1’de, stratejik planlama ekibi ile ilgili bilgiler ise Tablo 2’de yer almaktadır.

### ARTVİN Yenimahalle İlkokulu Stratejik Planlama Üst Kurulu

Adı Soyadı	Unvanı
Bülent ÇELİK	Okul Müdürü
Salih GÜNALDI	Öğretmen
Uğur DEMİRCİ	Öğretmen
Seçkin Yaşar GÜNDOĞDU	Öğretmen
Sibel ÇALIK	Okul Aile Birliği Başkanı

Tablo 1: Stratejik Planlama Üst Kurulu

### ARTVİN Yenimahalle İlkokulu Stratejik Planlama Ekibi

Adı Soyadı	Unvanı	Görevi
İsmail İNAN	Müdür Yardımcısı	Başkan
Umut Yaşar ÇAĞLAR	Öğretmen	Koordinatör
Şenay MURTEZAOĞLU	Öğretmen	Üye
Ebru AÇIKGÖZ	Öğretmen	Üye
Derya ERGÜN GÜNALDI	Gönüllü Veli	Üye
Tuğçe AYDEMİR	Gönüllü Veli	Üye

Tablo 2: ARTVİN Yenimahalle İlkokulu Stratejik Planlama Ekibi



## D. Çalışma Takvimi

Stratejik plan çalışmalarının etkin bir şekilde yürütülebilmesi için stratejik plan hazırlık sürecindeki aşamalar ihtiyaçlara göre detaylandırılmış ve gerçekleştirilecek faaliyetlerin iş takvimini gösteren zaman çizelgesi hazırlanmıştır.

Stratejik planlama çalışmaları Tablo 3’de belirtilen takvime uygun yürütülmüştür.

### Çalışma Takvimi

S.No	Yürütülen Çalışma	Tarih
1	Bilgilendirmelerin Yapılması	Ekim 2023
2	Ekiplerin kurulması	Ocak 2024
3	Durum Analizi	Ocak 2024
4	Geleceğe bakış	Şubat 2024
5	Taslağın İlçe Milli Eğitim Müdürlüğüne Gönderilmesi	Nisan 2024
6	Taslakta Düzeltmelerin Yapılması	Mayıs 2024
7	Onay ve Yayım	Mayıs 2024

Tablo 3: Çalışma Takvimi

# 2. BÖLÜM

## DURUM ANALİZİ

## DURUM ANALİZİ

Durum analizi bölümünde okulumuzun mevcut durumu ortaya konularak neredeyiz sorusuna yanıt bulunmaya çalışılmıştır.

Bu kapsamda okulumuzun kısa tanıtımı, okul künyesi ve temel istatistikleri, paydaş analizi ve görüşleri ile Okulumuzun Güçlü Zayıf Fırsat ve Tehditlerinin (GZFT) ele alındığı analize yer verilmiştir.



*ARTVİN Yenimahalle İlkokulu*

### Kurumsal Tarihçe

Artvin Merkez Yenimahalle İlkokulu ilk defa 31 Ekim 1978 tarihinde, Artvin Orman İşletme Müdürlüğü'nün geçici olarak tahsis etmiş olduğu aile lojmanında İskebe İlkokulu adıyla; 37 öğrenci ve 3 derslikle hizmete açılmıştır. Okulumuzun resmi açılışı 06/11/1978 tarihinde Artvin Valisi Sayın Sami SÖNMEZ ve Artvin Milli Eğitim Müdürü Orhan KEMAL'in hazır bulunduğu sade bir törenle 'Edip Dinç İlkokulu' olarak açılmıştır. 1985-1986 Eğitim/Öğretim yılında okulun adı değiştirilmiş ve "Yeşil Artvin İlkokulu" adını almıştır. Daha sonra 1988-1989 Eğitim/Öğretim Yılı başında tekrar isim değişikliği yapmış ve "50.Yıl İlkokulu" adını almıştır. 1980-1981 Eğitim/Öğretim Yılı başına kadar aile lojmanında hizmet veren Okulumuz, aynı yılbaşında kapatılan Orman Tamirhane binasında 1992-1993 Eğitim/Öğretim Yılına kadar hizmet vermiştir. Bu öğretim yılı başında Artvin Belediyesinin yaptırmış olduğu prefabrik binaya taşınmıştır. Bu yeni okul binası 15/02/1993 tarihinde İlimiz Valisi Sayın Selahattin ONUR, Belediye Başkanı Kadir HALVAŞI, Garnizon Komutanı, Milli Eğitim Müdürü Sayın Yüksel UZUN ve diğer devlet erkânı ile mahalle halkının hazır bulunduğu coşkulu bir törenle Yenimahalle Belediye İlkokulu olarak hizmete açılmıştır. 16/08/1997 tarihinde kabul edilen 4206 sayılı İlköğretim Kanunu gereğince Yenimahalle Belediye İlköğretim Okulu adını alan okulumuz, 09/09/1999 tarihinde prefabrik binadan şimdiki binasına taşınmıştır. 15/05/2000 tarihinde yapılan bir isim değişikliği ile Yenimahalle İlköğretim Okulu adını almıştır. 2012-2013 Eğitim-öğretim yılında 6287 sayılı kanun gereği okulumuz ilkokula dönüşmüştür. 2022-2023 eğitim - öğretim yılında ortaokul kısmımızın yeni binasına taşınmış ve mevcut bina ilkokul olarak kullanılmaya başlanmıştır.

## Uygulanmakta Olan Planın Değerlendirilmesi

2019 yılında yürürlüğe giren ARTVİN Yenimahalle İlkokulu Müdürlüğü 2019-2023 Stratejik Planı; stratejik plan hazırlık süreci, durum analizi, geleceğe bakış, maliyetlendirme ile izleme ve değerlendirme olmak üzere beş bölümden oluşmuştur. Bunlardan izleme ve değerlendirme faaliyetlerine temel teşkil eden stratejik amaç, stratejik hedef, performans göstergesi ve stratejilerin yer aldığı geleceğe bakış bölümü eğitim ve öğretime erişim, eğitim ve öğretimde kalite ve kurumsal kapasite olmak üzere üç tema halinde yapılandırılmıştır. Stratejik Planı İzleme ve Değerlendirme kapsamında, performans göstergeleri ve stratejiler ile gerçekleştirilen faaliyetlerin gerçekleşme durumları tespit edilerek, hedeflerle kıyaslanmış ve aşağıda belirtilen hususlar ortaya çıkmıştır:

2019-2023 stratejik planı dönemi içerisinde yer alan bireyin her alanda okullaşmasını sağlama hedefi altında birbirine bağlı birden çok gösterge ile desteklenmiştir. Bir eğitim ve öğretim döneminde bilimsel, kültürel, sanatsal ve sportif alanlarda en az bir faaliyete katılan öğrenci oranı % 50 iken % 90 a çıkartılarak hedefe ulaşmıştır.

## Okulun Mevcut Durumu: Temel İstatistikler

### 1. Okul Künyesi

Okulumuzun temel girdilerine ilişkin bilgiler altta yer alan okul künyesine ilişkin tabloda yer almaktadır.

### Temel Bilgiler Tablosu- Okul Künyesi

İli: ARTVİN		İlçesi: MERKEZ			
Adres:	Yeni Mahalle, 19 Mayıs Caddesi No: 69 Merkez / ARTVİN	Coğrafi Konum:	41°11'21.9"N 41°48'31.4"E		
Telefon Numarası:	0 (466) 212 39 46	Faks Numarası:	0 (466) 212 39 46		
e- Posta Adresi:	718158/@meh.k12.tr	Web sayfası adresi:	<a href="https://artvinyenimahalle.meh.k12.tr/">https://artvinyenimahalle.meh.k12.tr/</a>		
Kurum Kodu:	718158	Öğretim Şekli:	Ana Sınıfı: İkili Eğitim İlkokul : Normal Eğitim		
Okulun Hizmete Giriş Tarihi :	1978-1979 Eğitim Öğretim Yılı	Toplam Çalışan Sayısı	17		
Öğrenci Sayısı:	Kız	100	Öğretmen Sayısı	Kadın	9
	Erkek	235		Erkek	4
	Toplam	235		Toplam	13
Derslik Başına Düşen Öğrenci Sayısı	21	Şube Başına Düşen Öğrenci Sayısı	21		
Öğretmen Başına Düşen Öğrenci Sayısı	18	Şube Başına 30'dan Fazla Öğrencisi Olan Şube Sayısı	-		

Tablo 4: Temel Bilgiler Tablosu

## Çalışan Bilgileri

Okulumuzun çalışanlarına ilişkin bilgiler altta yer alan tabloda belirtilmiştir.

### Çalışan Bilgileri Tablosu

Unvan*	Erkek	Kadın	Toplam
Okul Müdürü ve Müdür Yardımcısı	2	-	2
Ana Sınıfı Öğretmeni	-	2	2
Sınıf Öğretmeni	4	6	10
Branş Öğretmeni	-	1	1
Rehber Öğretmen	-	-	-
İdari Personel	-	-	-
Yardımcı Personel	1	2	3
Güvenlik Personeli	-	-	-
<b>Toplam Çalışan Sayıları</b>	<b>7</b>	<b>11</b>	<b>18</b>

Tablo 5: Çalışan Bilgileri Tablosu

## 2. Okulumuz Bina ve Alanları

Okulumuzun binası ile açık ve kapalı alanlarına ilişkin temel bilgiler altta yer almaktadır.

### Okul Yerleşkesine İlişkin Bilgiler

Okul Bölümleri		Özel Alanlar	Var	Yok
Okul Kat Sayısı	4	Çok Amaçlı Salon	X	
Derslik Sayısı	13	Çok Amaçlı Saha	X	
Derslik Alanları (m2)	42	Kütüphane	X	
Kullanılan Derslik Sayısı	12	Fen Laboratuvarı		X
Şube Sayısı	11	Bilgisayar Laboratuvarı		X
İdari Odaların Alanı (m2)	42	İş Atölyesi		X
Öğretmenler Odası (m2)	42	Beceri Atölyesi		X
Okul Oturma Alanı (m2)		Pansiyon		X
Okul Bahçesi (Açık Alan)(m2)	2100			
Okul Kapalı Alan (m2)	1584			
Sanatsal, bilimsel ve sportif amaçlı toplam alan (m <sup>2</sup> )	84			
Kantin (m2)	42			
Tuvalet Sayısı	12			
<b>Diğer (.....)</b>				

Tablo 6: Okul Yerleşkesine İlişkin Bilgiler



### 3. Sınıf ve Öğrenci Bilgileri

Okulumuzda yer alan sınıfların öğrenci sayıları alttaki tabloda verilmiştir.

#### Sınıf ve Öğrenci Bilgileri

SINIFI	Erkek	Kız	Toplam	SINIFI	Erkek	Kız	Toplam
ANA SINIFI A	12	9	21	3/A SINIFI	18	10	28
ANA SINIFI B	9	7	16	3/B SINIFI	17	12	29
1/A SINIFI	12	9	21	4/A SINIFI	11	11	22
1/B SINIFI	12	9	21	4/B SINIFI	11	9	20
2/A SINIFI	6	10	16				
2/B SINIFI	11	8	19				
2/C SINIFI	16	6	22				
GENEL TOPLAM (11 ŞUBE)					135	100	235

Tablo 7: Sınıf ve Öğrenci Bilgileri

### 4. Donanım ve Teknolojik Kaynaklarımız

Teknolojik kaynaklar başta olmak üzere okulumuzda bulunan çalışır durumdaki donanım malzemesine ilişkin bilgiye alttaki tabloda yer verilmiştir.

#### Teknolojik Kaynaklar Tablosu

Akıllı Tahta Sayısı	16	TV Sayısı	3
Masaüstü Bilgisayar Sayısı	4	Yazıcı Sayısı	3
Taşınabilir Bilgisayar Sayısı	3	Fotokopi Makinası Sayısı	1
Projeksiyon Sayısı	2	İnternet Bağlantı Hızı	ADSL 16 megabit

Tablo 8: Teknolojik Kaynaklar Tablosu

## ÜST POLİTİKA BELGELERİ ANALİZİ

Artvin Yenimahalle İlkokulu Müdürlüğü'ne görev ve sorumluluk yükleyen amir hükümlerin tespit edilmesi için tüm üst politika belgeleri ayrıntılı olarak taranmış ve bu belgelerde yer alan politikalar incelenmiştir. Bu çerçevede Artvin İl Millî Eğitim 2024-2028 Stratejik Planı'nın stratejik amaç, hedef, performans göstergeleri ve stratejileri hazırlanırken bu belgelerden yararlanılmıştır. Üst politika belgelerinde yer almayan ancak Müdürlüğümüzün durum analizi kapsamında önceliklendirdiği alanlara geleceğe bakış bölümünde yer verilmiştir.

Cumhurbaşkanlığının Türkiye Yüzyılı ve Millî Eğitim Bakanlığının Eğitimde Türkiye Yüzyılı Vizyonu merkezde olmak üzere üst politika belgeleri, temel üst politika belgeleri ve diğer üst politika belgeleri olarak iki bölümde incelenmiştir (Tablo 9).

### Üst Politika Belgeleri

Temel Üst Politika Belgeleri	Diğer Üst Politika Belgeleri
12. Kalkınma Planı	
Orta Vadeli Programlar	TÜBİTAK Vizyon 2023 Eğitim ve İnsan Kaynakları Raporu
Orta Vadeli Mali Planlar	
Cumhurbaşkanlığı Yıllık Programı	Hayat Boyu Öğrenme Strateji Belgesi
Cumhurbaşkanlığı Türkiye Yüzyılı Vizyonu	Meslekî ve Teknik Eğitim Strateji Belgesi
Millî Eğitim Bakanlığı Eğitimde Türkiye Yüzyılı Vizyonu	Mesleki Eğitim Kurulu Kararları
MEB 2024-2028 Stratejik Plan	Ulusal Öğretmen Strateji Belgesi
Millî Eğitim Şura Kararları	Türkiye Yeterlilikler Çerçevesi
Millî Eğitim Kalite Çerçevesi	
Artvin MEM 2024-2028 Stratejik Plan	

Tablo 9: Üst Politika Belgeleri

# MEVZUAT ANALİZİ

1739 Sayılı Milli Eğitim Temel Kanunu'nda Okulumuzun görev ve sorumlulukları gösterilmiştir:

## İLKÖĞRETİM

### I– Kapsam:

Madde 22 – (Değişik:27/6/2019-7180/4 md.)

Mecburi ilköğretim çağı, 6-14 yaş grubundaki çocukları kapsar. İlkokulların birinci sınıflarına o yılın 31 Aralık tarihinde 72 ayını dolduran çocukların kaydı yapılır. Ancak çocuğun gelişim durumuna bağlı olarak okula erken başlaması veya kaydının ertelenmesi ile ilgili hususlar yönetmelikle düzenlenir.

### II – Amaç ve görevler:

Madde 23 – İlköğretimin amaç ve görevleri, milli eğitimin genel amaçlarına ve temel ilkelerine uygun olarak,

1. Her Türk çocuğuna iyi bir vatandaş olmak için gerekli temel bilgi, beceri, davranış ve alışkanlıkları kazandırmak; onu milli ahlak anlayışına uygun olarak yetiştirmek;
2. Her Türk çocuğunu ilgi, istidat ve kabiliyetleri yönünden yetiştirerek hayata ve üst öğrenime hazırlamaktır.
3. (Ek: 16/8/1997 - 4306/4 md.) İlköğretimin son ders yılının ikinci yarısında öğrencilere, ortaöğretimde devam edilebilecek okul ve programların hangi mesleklerin yolunu açabileceği ve bu mesleklerin kendilerine sağlayacağı yaşam standardı konusunda tanıtıcı bilgiler vermek üzere rehberlik servislerince gerekli çalışmalar yapılır.

### III – Kuruluş:

a) İlköğretim kurumları:

Madde 24 – (Değişik: 30/3/2012 - 6287/8 md.)

İlköğretim kurumlarının ilkokul ve ortaokul olarak bağımsız okullar hâlinde kurulması esastır. Ancak imkân ve şartlara göre ortaokullar, ilkokullarla veya liselerle birlikte de kurulabilir.

b) Kuruluş şekilleri:

Madde 25 – (Değişik: 16/6/1983 - 2842/9 md.) (Mülga birinci fıkra: 16/8/1997 - 4306/9 md.; Yeniden düzenleme: 30/3/2012-6287/9 md.) İlköğretim kurumları; dört yıl süreli ve zorunlu ilkokullar ile dört yıl süreli, zorunlu ve farklı programlar arasında tercihe imkân veren ortaokullar ile imam-hatip ortaokullarından oluşur. Ortaokullar ile imam-hatip ortaokullarında lise eğitimini destekleyecek şekilde öğrencilerin yetenek, gelişim ve tercihlerine göre seçimli dersler oluşturulur. Ortaokul ve liselerde, Kur'an-ı Kerim ve Hz. Peygamberimizin hayatı, isteğe bağlı seçmeli ders olarak okutulur. Bu okullarda okutulacak diğer seçmeli dersler ile imam-hatip ortaokulları ve diğer ortaokullar için oluşturulacak program seçenekleri Bakanlıkça belirlenir. Nüfusun az ve dağınık olduğu yerlerde, köyler gruplaştırılarak, merkezi durumda olan köylerde ilköğretim bölge okulları ve bunlara bağlı pansiyonlar, gruplaştırmının mümkün olmadığı yerlerde yatılı ilköğretim bölge okulları kurulur.

## Mevzuat Tablosu

Sıra No	Mevzuatın Adı
1.	<b>Atama</b>
	- Millî Eğitim Bakanlığı Norm Kadro Yönetmeliği - Millî Eğitim Bakanlığı Öğretmenlerinin Atama ve Yer Değiştirme Yönetmeliği - Millî Eğitim Bakanlığına Bağlı Eğitim Kurumlarına Yönetici Seçme Ve Görevlendirme Yönetmeliği
2.	<b>Ödül, Sicil ve Disiplin</b>
	- 657 Sayılı Devlet Memurları Kanunu
3.	<b>Okul Yönetimi</b>
	- 1739 Sayılı Milli Eğitim Temel Kanunu - 222 sayılı İlköğretim ve Eğitim Kanunu - Milli Eğitim Bakanlığı Temel Eğitim Kurumları Yönetmeliği - Okul-Aile Birliği Yönetmeliği - Millî Eğitim Bakanlığı Yönetici ve Öğretmenlerinin Ders ve Ek Ders Saatlerine İlişkin Karar - Taşınır Mal Yönetmeliği
4.	<b>Eğitim Öğretim</b>
	- Milli Eğitim Bakanlığı Eğitim Öğretim Çalışmalarının Planlı Yürütülmesine İlişkin Yönerge - Milli Eğitim Bakanlığı Ders Kitapları ve Eğitim Araçları Yönetmeliği - Millî Eğitim Bakanlığı Eğitim Kurumları Sosyal Etkinlikler Yönetmeliği
5.	<b>Mühür, Yazışma, Arşiv</b>
	- Resmi Yazışmalarda Uygulanacak Usul ve Esaslar Hakkında Yönetmelik - Devlet Arşiv Hizmetleri Hakkında Yönetmelik - Resmi Mühür Yönetmeliği
6.	<b>Rehberlik ve Sosyal Etkinlikler</b>
	- Rehberlik ve Psikolojik Danışma Hizmetleri Yönetmeliği - Millî Eğitim Bakanlığı Eğitim Kurumları Sosyal Etkinlikler Yönetmeliği - Milli Eğitim Bakanlığı Bayrak Törenleri Yönergesi - Milli Eğitim Bakanlığı Okul Kütüphaneleri Yönetmeliği
7.	<b>Öğrenci İşleri</b>
	- Milli Eğitim Bakanlığı Temel Eğitim Kurumları Yönetmeliği
8.	<b>Personel İşleri</b>
	- Milli Eğitim Bakanlığı İzin Yönergesi - Devlet Memurlarının Tedavi ve Cenaze Giderleri Yönetmeliği - 657 Sayılı Devlet Memurları Kanunu - Memurların Hastalık Raporlarını Verecek Hekim ve Sağlık Kurulları Hakkında Yönetmelik - Öğretmenlik Kariyer Basamaklarında Yükselme Yönetmeliği
9.	<b>İsim ve Tanıtım</b>
	- Milli Eğitim Bakanlığı Kurum Tanıtım Yönetmeliği - Milli Eğitim Bakanlığına Bağlı Kurumlara Ait Açma, Kapatma ve Ad Verme Yönetmeliği

Tablo 10: Mevzuat Tablosu

# FAALİYET ALANLARI İLE ÜRÜN VE HİZMETLERİN BELİRLENMESİ

## Faaliyet Alanları, Ürün ve Hizmetler

Faaliyet Alanı	Ürün ve Hizmetler
<b>Eğitim ve Öğretim</b>	<ol style="list-style-type: none"><li>1. Eğitim ve öğretime erişim imkânlarının sağlanması</li><li>2. Öğrencilerin eğitim ve öğretime yönelik iş ve işlemlerin yürütülmesi</li><li>3. Hayat boyu öğrenme kapsamında eğitim ve öğretim faaliyetlerinin düzenlenmesi (öğrenci, veli, öğretmenler için açılan kurslar)</li><li>4. Öğretim programlarının ve haftalık ders çizelgelerinin hazırlanması ve uygulanması</li><li>5. Elektronik ders içeriklerinin geliştirilmesi</li><li>6. Ders kitaplarının ve diğer eğitim materyallerinin temin edilmesi</li><li>7. Eğitsel tanılama ve yönlendirme faaliyetlerinin yürütülmesi</li><li>8. Kişisel, eğitsel ve mesleki rehberlik faaliyetlerinin yürütülmesi</li><li>9. Psikososyal koruma, önleme ve müdahale hizmetlerinin verilmesi</li><li>10. Özel politika gerektiren bireylerin eğitim ve öğretime ilişkin iş ve işlemlerin yürütülmesi</li><li>11. Yatılılık, bursluluk ve özel öğretim teşvikleri hizmetlerinin yürütülmesi</li></ol>
<b>Bilimsel, Kültürel, Sanatsal ve Sportif Faaliyetler</b>	<ol style="list-style-type: none"><li>1. Okuma kültürünün geliştirilmesine yönelik çalışmaların yürütülmesi</li><li>2. Öğrencilere yönelik yerel, ulusal düzeyde bilimsel, kültürel, sanatsal ve sportif faaliyetlerin düzenlenmesi ve Katılımlarının sağlanması</li><li>3. Öğrencilerin okul başarısını artıracak çalışmaların yapılması</li><li>4. Öğrencilerin okul dışı etkinliklerine ilişkin çalışmaların yapılması</li></ol>



<b>Faaliyet Alanı</b>	<b>Ürün ve Hizmetler</b>
<b>Ölçme ve Değerlendirme</b>	<ol style="list-style-type: none"><li>1. Ölçme ve değerlendirme iş ve işlemlerini birimlerle işbirliği içerisinde yürütülmesinin sağlanması</li><li>2. Sınavların uygulanması ile ilgili organizasyonu yapmak ve sınav güvenliğinin sağlanması</li><li>3. Bilişime ilişkin Bakanlık, Milli Eğitim Müdürlüğü ve diğer birim projelerine ilişkin iş ve işlemlerinin yürütülmesi</li><li>4. Eğitim bilişim ağının kullanımının yaygınlaştırılmasının sağlanması</li></ol>
<b>Araştırma, Geliştirme, Proje ve Protokoller</b>	<ol style="list-style-type: none"><li>1. Proje ve protokollerin hazırlanması, uygulanması ve değerlendirilmesi</li><li>2. Eğitim ve öğretimin geliştirilmesine yönelik araştırma ve geliştirme faaliyetlerinin yürütülmesi</li><li>3. Öğrenci ve öğretmenlerin değişim ve hareketlilik programlarından yararlanabilmeleri için gerekli iş ve işlemlerin yürütülmesi</li><li>4. Stratejik plan ve performans programının hazırlanması, uygulanması izlenip değerlendirilmesi ve faaliyet raporunun hazırlanması</li></ol>

<b>Faaliyet Alanı</b>	<b>Ürün ve Hizmetler</b>
<b>Yönetim ve Denetim Hizmetleri</b>	<ol style="list-style-type: none"> <li>1. İstatistikî verilerin toplanması, analizi ve yayınlaması</li> <li>2. Öğretim programlarının uygulamalarını izlemek ve rehberlik faaliyetlerinin yürütülmesi</li> <li>3. Eğitim-öğretim ve yönetim faaliyetlerinin denetim ve değerlendirme çalışmalarının yapılması</li> <li>4. İzleme ve değerlendirme raporlarının hazırlanması</li> <li>5. Teftiş, denetim, rehberlik, işbaşında yetiştirme ve değerlendirme hizmetlerinin yürütülmesi</li> <li>6. Müdürlüğümüz ödeneklerine ilişkin iş ve işlemleri yürütülmesi</li> <li>7. Müdürlüğümüz faaliyetlerine yönelik bilgi edinme, talep, ihbar, şikâyet, görüş ve önerilere ilişkin işlemlerin yürütülmesi</li> </ol>
<b>İnsan Kaynakları</b>	<ol style="list-style-type: none"> <li>1. Çalışanların mesleki gelişimlerine yönelik faaliyetlerin yürütülmesi</li> <li>2. Personel özlük işlemlerinin yürütülmesi</li> <li>3. Personelin pasaport ve yurt dışı iş ve işlemlerini yürütmek</li> <li>4. Yöneticilerinin niteliğinin artırılması</li> </ol>
<b>Fiziki ve Teknolojik Altyapı</b>	<ol style="list-style-type: none"> <li>1. Taşınmazlara ilişkin her türlü yapım, bakım ve onarım işlerini ve bunlara ait kontrol, koordinasyon ve mimari proje çalışmalarının talebi, kontrol süreçlerinin takibi,</li> <li>2. Müdürlüğümüzün taşınır ve taşınmazlarına ilişkin işlemlerin yürütülmesi</li> <li>3. Eğitim ve öğretim teknolojilerinin öğrenme süreçlerinde etkin kullanılmasına yönelik altyapı çalışmalarının yürütülmesi</li> <li>4. Hizmet alanlarıyla ilgili bilişim teknolojilerine yönelik çalışmaların yürütülmesi</li> </ol>
<i>Tablo 11: Faaliyet Alanları Tablosu</i>	

# PAYDAŞ ANALİZİ

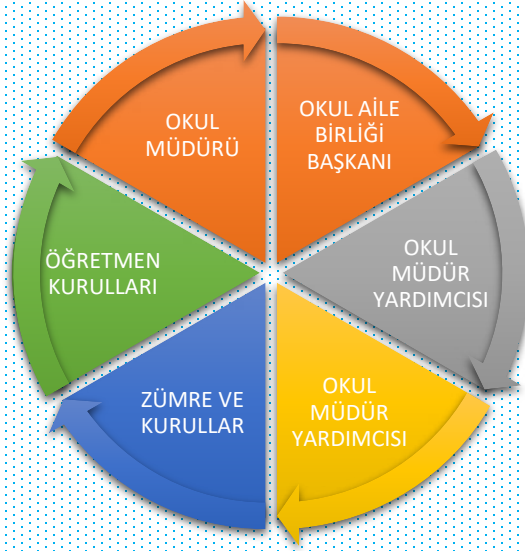
## Paydaş Analizi

Faaliyet Alanları	Ürün/Hizmet No	Artvin Valiliği	İl Millî Eğitim Müdürlüğü	Personeller	Muhtarlık	Öğretmenler	Okul/kurum Yöneticileri	Öğrenci	Veiller
Eğitim ve Öğretim Faaliyetleri	1	√	√	√	√	√	√	√	√
	2	√	√	√	√	√	√	√	√
	3		√	√	√	√	√	√	
	4		√	√	√		√	√	
	5		√	√	√	√	√	√	
	6		√	√	√		√	√	
	7		√	√	√	√	√	√	√
	8	√	√	√	√	√	√	√	√
	9		√	√	√	√	√	√	√
	10	√	√	√	√	√	√	√	
	11		√	√	√	√	√	√	
Bilimsel, Kültürel, Sanatsal ve Sportif Faaliyetler	1	√	√	√		√	√	√	√
	2	√	√	√		√	√	√	√
	3		√	√		√	√	√	√
	4	√	√	√		√	√	√	
Ölçme ve Değerlendirme	1		√	√		√	√	√	
	2		√	√		√	√	√	
	3		√	√		√	√	√	
	4		√	√		√	√	√	
	5		√	√			√	√	
Araştırma, Geliştirme, Proje ve Protokoller	1		√	√	√			√	
	2			√	√	√	√	√	

Tablo 11: Paydaş Analizi Tablosu

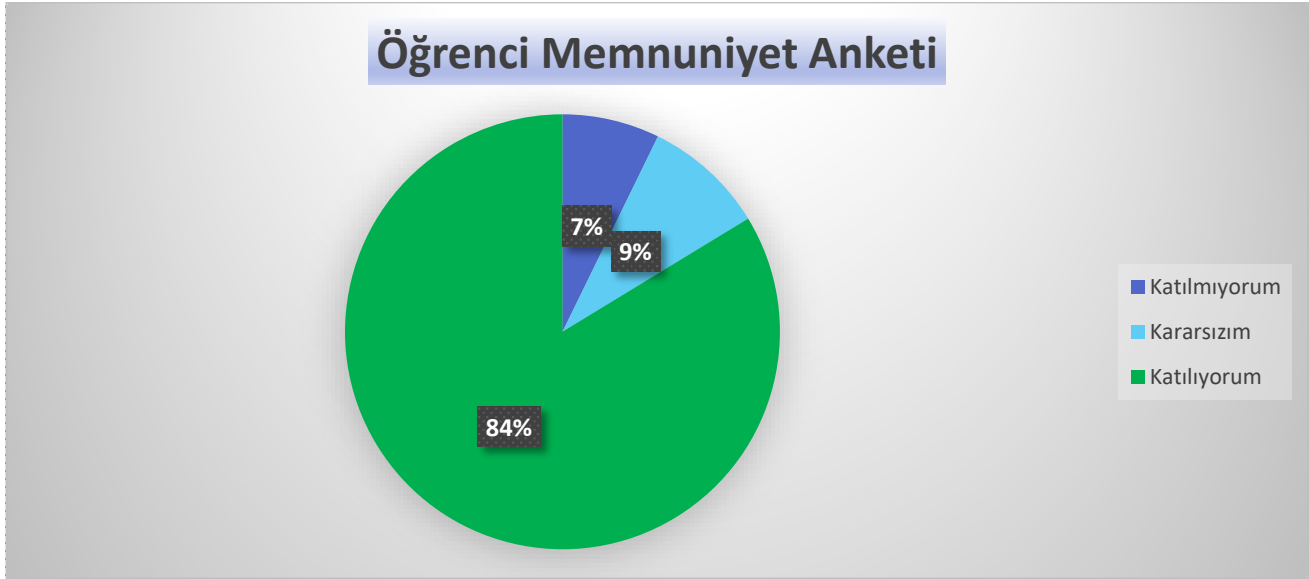
Kurumumuzun temel paydaşları öğrenci, veli ve öğretmen olmakla birlikte eğitimin dışsal etkisi nedeniyle okul çevresinde etkileşim içinde olunan geniş bir paydaş kitlesi bulunmaktadır. Paydaşlarımızın görüşleri anket, toplantı, dilek ve istek kutuları, elektronik ortamda iletilen önerilerde dâhil olmak üzere çeşitli yöntemlerle sürekli olarak alınmaktadır.

## KURUMSAL YAPI



Şekil : Kurumumuz

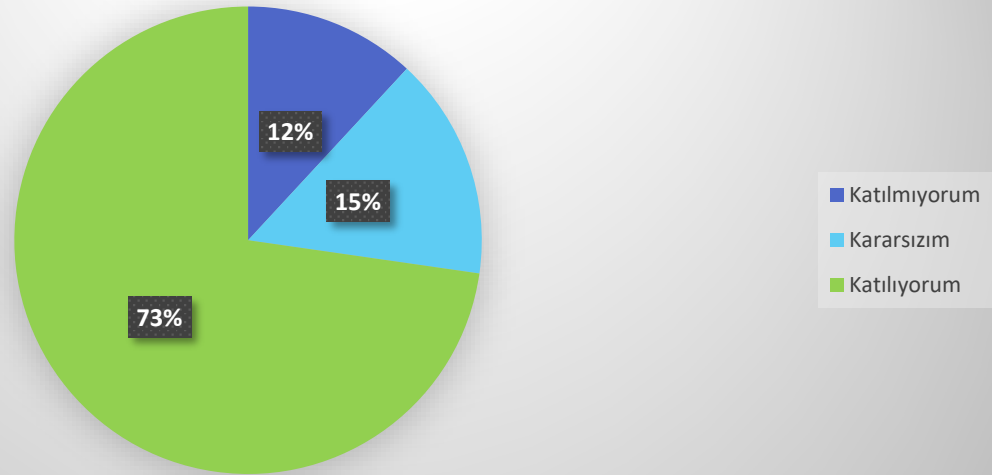
Paydaş anketlerine ilişkin ortaya çıkan temel sonuçlara altta yer verilmiştir:



Grafik 1: Öğrenci Memnuniyeti Anketi

Artvin Yenimahalle İlkokulundaki 235 öğrenciden 17 öğrencinin katıldığı 13 maddelik anket (<http://meb.ai/ToVhHD>) düzenlenmiştir. Anket tam puanı 100 olup bunun üzerinden **84 puan Katılıyorum, 9 puan Kararsızım, 7 puan Katılmıyorum** sonucu çıkmıştır.

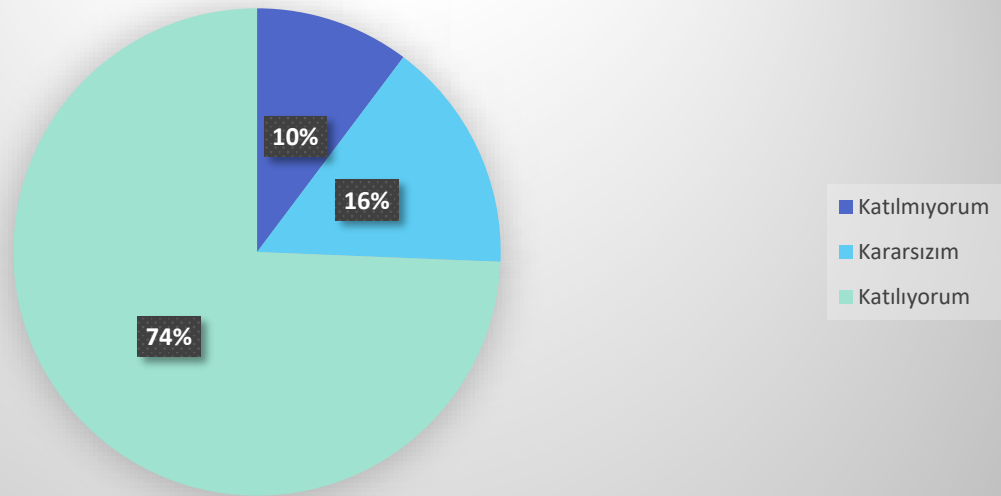
## Öğretmen Memnuniyet Anketi



Grafik 2: Öğretmen Memnuniyeti Anketi

Artvin Yenimahalle İlkokulu'nda görev yapan 13 öğretmenden 11 öğretmenin katıldığı 13 maddelik anket (<http://meb.ai/U3N7iSM>) düzenlenmiştir. Anket tam puanı 100 olup bunun üzerinden **73 puan Katılıyorum, 15 puan Kararsızım, 12 puan Katılmıyorum**, sonucu çıkmıştır.

## Veli Memnuniyet Anketi



Grafik 3: Veli Memnuniyeti Anketi

Artvin Yenimahalle İlkokulu 48 Velinin katıldığı 13 maddelik anket (<http://meb.ai/DAV6BX>) düzenlenmiştir. Anket tam puanı 100 olup bunun üzerinden **74 puan Katılıyorum, 16 puan Kararsızım, 10 puan Katılmıyorum** sonucu çıkmıştır.

## KURULUŞ İÇİ ANALİZ

### A. Kurum Kültürü Analizi

Okulumuzda kurum kültürünün oluşturulması için iş ve işlemlerde idari birim ve öğretmenler arası koordinasyon sağlanmaktadır. Yönetici ve personelimizin mesleki yetkinliklerinin geliştirilmesi için

hizmet içi eğitim faaliyetlerine katılımları teşvik edilmektedir. Stratejik Yönetim Sürecinde karar alma mekanizması işletilirken iç ve dış paydaşların görüşleri dikkate alınmaktadır. Okul Müdürlüğümüz çalışmalarına etki düzeyleri ve önemleri değerlendirilerek beklenti ve öneriler, karar alma mekanizmasına dâhil edilmektedir. Çalışmalar kurgulanırken dönemsel, çevresel, sosyolojik ve benzeri değişkenler dikkate alınmakta, sorunların çözümü ve ihtiyaçların giderilmesi amacıyla yapılan çalışmalarda bu değişkenler değerlendirilmektedir.

Stratejik plan hazırlanması çalışmaları kapsamında yapılan tüm faaliyetler İlçe Milli Eğitim Müdürümüzün bilgileri ve tensipleri dâhilinde yürütülmektedir. Ancak stratejik planlama ve izleme-değerlendirme çalışmaları başta olmak üzere “Stratejik Yönetim Süreci” ile ilgili iş ve işlemleri koordine edecek nitelikte personelin yeterli sayıda bulunmaması, bu alanda çalışan personelin yerinin değiştirilmesi ve konudaki ihtiyacın giderilmesi zorunluluğunu ortaya koymaktadır.

2024-2028 Stratejik Plan hazırlık çalışmaları kapsamında analiz çalışmalarında elde edilen bulgu, sonuç, öneri ve değerlendirmeler aşağıda sunulmuştur.

**Çalışma sonuçlarına göre geliştirmeye açık alanlar öncelik sırasına göre aşağıda sıralanmıştır;**

- 1- Halk Eğitim Merkezleri ile iş birliği artırma
- 2- Okul aile ve çevre işbirliğini artırma
- 3- Okul binası, bahçe, spor alanları vb. imkânlarının çoğaltılması
- 4- Kurumumuzun çevre düzenlemesini güzelleştirmek
- 5- Kurumumuz sosyal imkânlarını artırmak

**Gerçekleştirilen analizlere göre kurumun güçlü olduğu alanlar öncelik sırasına göre:**

- 1- Kurumumuz erişebiliridir
- 2- Kurumumuz çözüm odaklıdır.
- 3- Kurumumuz insan haklarına önem verir.
- 4- Kurumumuz bireysel farklılıklara saygı gösterir.
- 5- Kurumumuzun çalışmaları hizmet odaklıdır.
- 6- Kurumumuz etik değerlere sahiptir.
- 7- Kurumumuz teknolojik imkânlar sunar.
- 8- Kurumumuz güvenlidir.
- 9- Kurumumuz yenilikçidir.
- 10- Kurumumuz şeffaftır.
- 11- Kurumumuz adildir.
- 12- Kurumumuz temizlik faaliyetlerine önem verir.

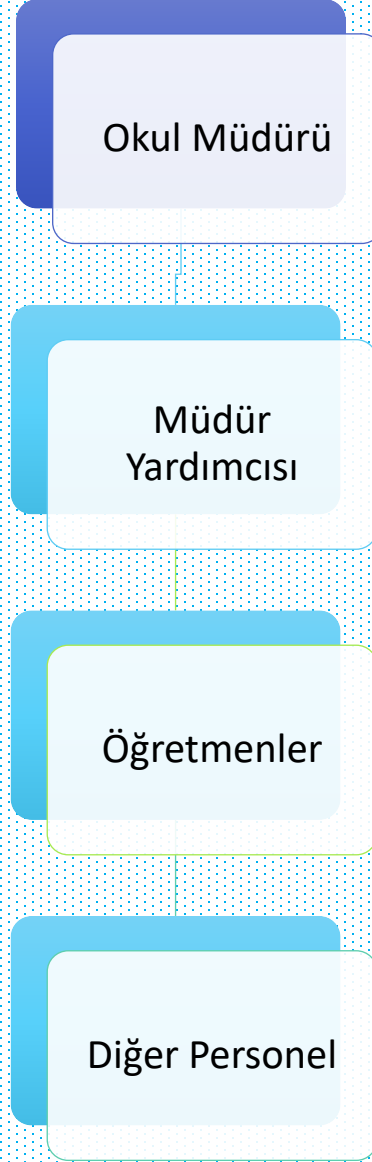


## B. Teşkilat Yapısı

Artvin Yenimahalle İlkokulu Müdürlüğü 05/01/1961 tarih ve 222 sayılı Kanun, 26.07.2014 tarihli Millî Eğitim Bakanlığı Okul Öncesi Eğitim ve İlköğretim Kurumları Yönetmeliği ile yönetim ve organizasyon yapısı belirlenmiş olup iş ve işlemlerini bu kanun doğrultusunda yürütmektedir.

27.06.2019 tarih ve 30814 sayılı Resmi Gazetede yayınlanan Millî Eğitim Bakanlığına bağlı Eğitim Kurumları Yönetici ve Öğretmenlerinin norm kadrolarına ilişkin yönetmelik doğrultusunda oluşturulmuştur.

### Artvin Yenimahalle İlkokulu Teşkilat Şeması



*Şekil: Artvin Yenimahalle İlkokulu Teşkilat Şeması*

## C. İnsan Kaynakları

Kurumlarda insan kaynaklarını, organizasyonel amaçlar doğrultusunda en verimli şekilde kullanmak; insan kaynağının iç ve dış gelişmelere uygun olarak etkin bir şekilde planlanmasını, geliştirilmesini ve değerlendirilmesini sağlamak kurumun verimliliği açısından büyük önem taşımaktadır.

Artvin Yenimahalle İlkokulu Müdürlüğü teşkilatı personel dağılımları ve bilgileri aşağıda yer alan tablolarda belirtilmiştir.

**Artvin Yenimahalle İlkokulu Personel Yapısı**

PERSONEL DURUMU				
GÖREV ÜNVANI	TOPLAM	ASİL	VEKİL/ ÜCRETLİ	BOŞ
OKUL MÜDÜRÜ	1	1	----	----
MÜDÜR YARDIMCISI	1	1	----	----
ÖĞRETMEN	13	13	----	----

*Tablo 12: Artvin Yenimahalle İlkokulu Personel Yapısı*

**Genel İdare, Teknik, Sağlık Ve Yardımcı Hizmetler Sınıfındaki Personel Durumu**

EĞİTİM ÖĞRETİM DIŞI PERSONEL DURUMU			
PERSONEL GÖREV VE ÜNVANI	OLMASI GEREKLİ NORM	MEVCUT DURUM	İHTİYAÇ
YARDIMCI HİZMETLER SINIFI	3	3	-
GENEL İDARE HİZMETLERİ SINIFI	1	0	1
GÜVENLİK HİZMETLERİ SINIFI	1	0	1
TOPLAM	5	3	2

*Tablo 13: Genel İdare, Teknik, Sağlık Ve Yardımcı Hizmetler Sınıfındaki Personel Durumu*

## D. Teknolojik Kaynaklar

Kurumumuzda elektronik ortamda belge aktarım işlemleri DYS (Doküman Yönetim Sistemi) ile gerçekleştirilmektedir. Ayrıca Müdürlüğümüz ve diğer kurumlar arasında DYS aracılığıyla yazışmalar yapılmaktadır.

Bakanlığımızın kurmuş olduğu MEBBİS vâsıtasıyla, kurumsal ve bireysel iş ve işlemlerin büyük bölümü, ayrıca personel ve öğrenci işlemlerini içeren modüller tek bir yapıda kurgulanmış, teşkilatın tüm birimlerinin kullanımına sunulmuştur. Bütün okul ve kurumlarda MEBBİS üzerinden “Yatırım İşlemleri, MEİS, e-Alacak, e-Burs, Evrak, TEFBİS, Kitap Seçim, e-Okul, Veli Bilgilendirme Sistemi” ve benzeri başlıklarında çalışmalar yürütülmektedir. Bakanlığımızın Veri Toplama Sistemi aktif olarak kullanılmaktadır.

### **FATİH Projesi Okullara Dağıtılan Tablet, Akıllı tahta, Projeksiyon ve Yazıcı Sayıları**

Tablet Bilgisayar Sayısı	Akıllı Tahta Sayısı	Projeksiyon Sayısı	Çok Amaçlı Yazıcı Sayısı
-	25	1	2

Tablo 14: FATİH Projesi Okullara Dağıtılan Tablet, Akıllı tahta, Projeksiyon ve Yazıcı Sayıları

### **Teknolojik Kaynaklar**

SIRA NO	ÜRÜN ADI	MİKTARI
1	Bilgisayar ve Sunucular	8
2	Bilgisayar ve Çevre Birimleri	6
3	Tekser ve Çoğaltma Makinaları	-
4	Ses, Görüntü ve Sunum Cihazları	2
5	Haberleşme Cihazları	1
6	Aydınlatma Cihazları	-

Tablo 15: Teknolojik Kaynaklar

## **E. Fiziki Kaynak Analizi**

Fiziki kaynak analiziyle, özellikle idarenin bina, arazi ve altyapısı ile sahip olduğu taşıtların özellikleri ve sayıları belirlenir. Söz konusu analiz, idarenin sahip olduğu fiziki varlıklara ilişkin nicel verilerin tespit edilmesiyle sınırlandırılmaz, idarenin faaliyetlerini yerine getirebilmesi için gereksinim duyduğu fiziki kaynakların sahip olması gereken nitelikleri de incelenir. Bu çerçevede, faaliyetlerin yürütülmesinde kullanılacak kaynakların gerektirdiği niteliklerin sağlıklı bir şekilde belirlenebilmesi için iş analizi ve süreç analizi çalışmalarının yapılması, fiziki kaynak analizinin etkinliğini artırır.

### **Müdürlüğümüzün Fiziki Kaynakları Arasında Yer Alan Bina Sayısı**

Sıra	Kullanım Alanı/Türü	Bina Sayısı (Tahsisli Binalar Dâhil)	Kapasite Durumu (Yeterli/Yetersiz)
1	Hizmet Binası	1	Yeterli
2	Güvenlik Kamerası Sistemi	1	Yeterli

Tablo 16: Fiziki Kaynak Analizi

## F. Mali Kaynaklar

Planlama sürecinin önemli unsurlarından biri de maliyetlendirmedir. Belirlenen amaç ve hedeflere ulaşabilmek için kaynakların bütçeyle ilişkilendirilmesi gerekmektedir. Böylece kaynakların belirlenmiş olan amaçlar doğrultusunda daha etkili ve verimli bir şekilde kullanılması sağlanacaktır.

Eğitim ve öğretimin başlıca finans kaynaklarını merkezî yönetim bütçesinden ayrılan pay, il özel idareleri bütçesinden ayrılan kaynaklar, ulusal ve uluslararası kurum kuruluşlardan sağlanan hibe, kredi ve burslar, gerçek ve tüzel kişilerin bağışları ve okul-aile birlikleri gelirleri oluşturmaktadır.

**Artvin Yenimahalle İlkokulu Kaynak Tablosu (2023-2024)**

Kaynak Tablosu	2023	2024	2025	2026	2027	Toplam
Genel Bütçe	38.220,00	60.000,00				
Valilikler ve Belediyelerin Katkısı	0,00	0,00				
Diğer (Okul Aile Birlikleri)	69.109,28	110.000,00				
<b>TOPLAM</b>	107.329,28	170.000,00				

*Tablo17:Artvin Yenimahalle İlkokulu Kaynak Tablosu (2023-2024)*

## PESTLE Analizi

PESTLE analiziyle Müdürlüğümüz üzerinde etkili olan veya olabilecek politik, ekonomik, sosyokültürel, teknolojik, yasal ve çevresel dış etkenlerin tespit edilmesi amaçlanmıştır.

Etkenler	Tespitler (Etkenler/Sorular)	İdareye Etkisi		Ne Yapılmalı?
		Fırsatlar	Tehditler	
Politik Faktörler	Üst politika belgelerinde eğitimin öncelikli bir alan olarak yer alması	Üst politika belgelerinde eğitimin öncelikli bir alan olarak yer alması		Üst politika belgeleriyle uyumlu eğitim politikaları oluşturulmasına devam edilmesi, uzun vadeli eğitim politikaları oluşturulması, müdürlüğümüz olarak bu politikaların çıktılarına göre hareket edilmesi.
	Okulöncesi eğitimin taşıma kapsamında olmaması.		Okul Öncesi Eğitim oranının düşmesi	Okul Öncesi eğitimin taşıma kapsamına alınması, okul öncesi eğitim için alt yapısı uygun olan okullarda okul öncesi eğitim için sınıfların açılması
	Yöneticilerin ve toplumun eğitime olan ilgisi	Eğitime olan ilginin artması ve eğitim ile ilgili dernek ve kuruluşların eğitime olumlu bakış açısına sahip olması		Sahiplenme duygusunun yüksek olduğu tüm eğitim paydaşlarının katkılarının alınmasına devam edilmesi
Ekonomik Faktörler	Ailelerin ekonomik gelir seviyesinin kısıtlı olması		Yerel maddi destek bulmakta yaşanan güçlükler	Öğrenci velilerine maddi yük getirecek çalışmalardan kaçınılmalıdır.
	Cumhurbaşkanlığın ca alınan tasarruf tedbirlerinin etkisi	Kamu kaynaklarının etkin, verimli ve yerinde kullanılmasına yönelik itici bir güç olması	İhtiyaçların karşılanmasında arzulanan seviyeye ulaşamaması	Fayda-maliyet analizi yapılarak kaynakların önceliklendirilmesi Alternatif bütçe dışı kaynaklar arayışlarına gidilmesi (Örneğin; projeler için) Katma değere dönüşebilecek ürünlere yönelik mesleki eğitim faaliyetlerinin desteklenmesi
	Artvin’de turizm, tarım ve hayvancılık geliştirilmesi çalışmaları	İlimizde öğrenim gören öğrenci ailelerinin sosyo-ekonomik seviyelerinin iyileşmesi		Temel eğitimden ortaöğretime geçiş sürecinde ilgili alanlara yönelik tanıtım ve bilgilendirme faaliyetlerine devam edilmesi
	Bölgemizde Doğu Karadeniz Kalkınma Ajansı’nın (DOKA) varlığı, üretim ve eğitim içerikli projeleri desteklemesi.	İlimizin bu eğitimlerle ilgili hazırbulunuşluk düzeyinin yüksek olması		ORAN tarafından uygulanan fizibilite destek çalışmalarının ve teknik destek eğitimlerinin ilimizin ihtiyaçlarına göre planlanarak devam ettirilmesi

Sosyokültürel	Sosyokültürel durumun aile yapısına etkisi	Gelenek ve görenek bakımından zengin bir tarihi geçmişe sahip olması	Merkez İlçeler ve kırsal yerleşim yeri arasındaki kültürel farklılıklar Parçalanmış aileler	Sosyal içermeli, gelenek-görenekleri yansıtmaya olanak verecek çalışmalara ağırlık verilmeli Parçalanmış ailelere ve çocuklarına yönelik rehberlik ve psikolojik danışma hizmetlerinin türü ve sayısı artırılmalı
	Kamuoyunun eğitim öğretimin kalitesi ile eğitim öğretim çalışanlarının niteliğinin artmasına ilişkin beklenti ve desteği	Geniş bir paydaş kitlesinin varlığı.  Nitelikli işgücünün yetiştirilmesi için mesleki ve teknik eğitimin önemli olduğu algısı.  Kaliteli eğitim ve öğretime ilişkin talebin artması.	Kentleşmede yaşanan hızlı değişim, il dışına göç.  Medyada eğitim ve öğretime ilişkin çoğunlukla olumsuz haberlerin ön plana çıkarılması.  Toplumda kitap okuma, spor yapma, sanatsal ve kültürel faaliyetlerde bulunma alışkanlığının yetersiz olması	Öğrenciler, okullar ve bölgeler arasında öğretmen ve yönetici niteliği, eğitim ortamı, donanımı ve kazanımlar açısından oluşan farklılıkların azaltılması ve uluslararası standartların yakalanması; bütün bireylere çağın gerektirdiği bilgi, beceri, yeterlik, tutum ve davranışların kazandırılması; öğrencilerin bilimsel, kültürel, sanatsal ve sportif faaliyetlere katılımının artırılması; özel yeteneklilere yönelik kurumsal yapı ve süreçlerin iyileştirilmesi, öğrenme ortamları, ders yapıları, materyalleri, tanılama ve değerlendirme araçlarının geliştirilmesi; özel eğitime ihtiyacı olan öğrencilere yönelik hizmetlerin kalitesinin artırılması
Teknolojik	Dünya ve ülkemizdeki teknolojik gelişmeler ve teknolojiye yapılan yatırımlar	Bilişim teknolojilerinin gelişmesi, dijitalleşme ve endüstri 4.0 gibi olayların getirdiği yenilikler Gelişen teknolojilerin eğitimde kullanılabilirliğinin artması Okul ve kurumlarda teknolojik altyapısının Bakanlığımızca desteklenmesi	Hızlı ve değişken teknolojik gelişmelere zamanında ayak uydurulmanın zorluğu, öğretmenler ile öğrencilerin teknolojik cihazları kullanma becerisinin istenilen düzeyde olmaması, öğretmen ve öğrencilerin okul dışında teknolojik araçlara erişiminin yetersizliği İnternet ortamında oluşan bilgi kirliliği	Eğitim ve öğretimde teknolojinin etkin kullanımının artırılması; dijital içerik ve becerilerin gelişmesi için ekosistem kurulması Dijital becerilerin gelişmesi için içerik geliştirilmesi Öğretmen eğitiminin yapılması gibi konularda bakanlığımız ile eş güdümlü çalışılması.
	Uzaktan eğitim teknolojisinin gelişimi	Eğitim ve öğretim sunumunda fiziki mekândan bağımsız olabilme Maliyet avantajının oluşması Dezavantajlı öğrencilere erişim imkânı Zaman tasarrufunun sağlanması	Öğrencilerin dijital bağımlılık halinde olma tehlikesi Öğretmenlerin teknolojik temelli eğitim araçlarının kullanımı için yeterince hazır olamaması Öğrencinin aktif öğrenme yerine pasif öğrenme durumunda kalması	Uzaktan eğitim merkezlerinin fiziki kaynaklarının güncellenmesi Teknolojik gelişmelere yönelik Ar-Ge faaliyetlerinin desteklenmesi Uzaktan eğitime ilişkin teşviklerin sağlanması Karar vericilerin bilgilendirilmesi



<b>Yasal</b>	Mevzuatta Meydana gelen değişiklikler	İhtiyaca yönelik mevzuatların güncellenmesi	Uzun vadeli plan ve programların yapılamaması Okul yönetici ve personellerinin mevzuat bilgilerini güncel tutmaması	Yapılacak plan ve programların mevzuat güncellemelerine açık olması Okul yönetici ve personellere yönelik yaşanan mevzuat değişiklikleri ile ilgili eğitimlerin verilmesi
	Bürokratik iş ve işlemler	Yönetici ve personeli yasal olarak güvence altına alınması	Ani gelişen ve çözülmesi aciliyet gerektiren iş ve işlemlerin gecikmesi	Bürokratik iş ve işlemlerin sadeleştirilmesi
<b>Çevresel</b>	Sürdürülebilir çevre politikalarının uygulanıyor olması, toplumun ve yerel yönetimlerin farkındalığı	Çevre duyarlılığı olan kurumların Müdürlüğümüz ile iş birliği yapması, uygulanan müfredatta çevreye yönelik tema ve kazanımların bulunması		Ekolojik dengeyi korumaya yönelik çalışmalara ve eğitimlere toplum, yerel yönetim, STK'ların vb. desteğinin alınarak devam edilmesi
	Artvin'in coğrafi konumu ve özellikleri	Artvin'de yayla ve dağ turizminin geniş bir kapsama sahip olması	Sahil ve kırsal ilçeleri arasında çevresel ve iklimsel özellikler bakımından bariz farklılıklar	Artvin ilinin çevresel imkanları ve doğal güzellikleri, eğitim faaliyetlerinde değerlendirilmelidir. Doğa odaklı etkinlikler düzenlenerek öğrencilerin çevre bilinci ve doğa sevgisi geliştirilmelidir.

## GZFT Analizi

Okulumuzun temel istatistiklerinde verilen okul künyesi, çalışan bilgileri, bina bilgileri, teknolojik kaynak bilgileri ve gelir gider bilgileri ile paydaş anketleri sonucunda ortaya çıkan sorun ve gelişime açık alanlar iç ve dış faktör olarak değerlendirilerek GZFT tablosunda belirtilmiştir. Dolayısıyla olguyu belirten istatistikler ile algıyı ölçen anketlerden çıkan sonuçlar tek bir analizde birleştirilmiştir.

Kurumun güçlü ve zayıf yönleri donanım, malzeme, çalışan, iş yapma becerisi, kurumsal iletişim gibi çok çeşitli alanlarda kendisinden kaynaklı olan güçlülükleri ve zayıflıkları ifade etmektedir ve ayrımda temel olarak okul müdürü/müdürlüğü kapsamında bakılarak iç faktör ve dış faktör ayrımı yapılmıştır.

### İçsel Faktörler

#### Güçlü Yönler

Öğrenciler	<ul style="list-style-type: none"> <li>Öğretmen öğrenci arasında güçlü bir iletişim olması</li> <li>Nitelikli ve düzenli eğitim ve etkinlikler düzenlenmesi</li> <li>Öğrencilerin devamının sağlanması</li> </ul>
Çalışanlar	<ul style="list-style-type: none"> <li>Kurum yöneticilerinin deneyimli ve işbirliğine yatkın olması</li> <li>Teknolojiyi kullanabilen genç bir eğitim kadrosunun olması</li> </ul>
Veliler	<ul style="list-style-type: none"> <li>Öğrenmeye istekli insan kaynağı olması</li> <li>Okul –Aile Birliğinin okul ihtiyaçlarını gidermede gerekli çalışmaları yürütmeye istekli davranması</li> </ul>
Bina ve Yerleşke	<ul style="list-style-type: none"> <li>Okulumuzun ulaşımının kolay olması</li> <li>Şehir merkezine yakın olması</li> <li>Okulumuzun fiziki alt yapısının yeterli olması</li> </ul>

Donanım	<ul style="list-style-type: none"> <li>• Bilişim altyapısının olması ve kullanılması</li> <li>• Bütün sınıflarda akıllı tahta kullanılması</li> <li>• Kamera sisteminin kurulu olması</li> <li>• Isıtma ve aydınlatma sisteminde sorun bulunmaması</li> <li>• Güçlü ve köklü bir yapıya sahip olması</li> </ul>
Bütçe	<ul style="list-style-type: none"> <li>• İl Milli Eğitim Müdürlüğümüzün kırtasiye, temizlik vb ihtiyaçlarımızı karşılaması.</li> <li>• Kantin kirası</li> <li>• Okul aile birliğinin gönüllü kabul ettiği bağışlar</li> </ul>
Yönetim Süreçleri	<ul style="list-style-type: none"> <li>• Yönetim süreçleri içerisinde öğretmenlerimizin, öğrencilerimizin ve velilerimizin görüşleri alınarak başarılı bir yönetim süreci olması.</li> <li>• Yönetici kadronun yeniliklere ve değişime açık olması</li> <li>• Zümre öğretmenler arasında güçlü bir iletişim ve işbirliği olması</li> <li>• Öğretmenler kurulunda alınan kararların herkesçe benimsenip uygulanması</li> </ul>
İletişim Süreçleri	<ul style="list-style-type: none"> <li>• Etkili iletişim kullanımının yeterli olması.</li> <li>• Sosyal kültürel faaliyetlerin fazla olması</li> </ul>

### Zayıf Yönler

Öğrenciler	<ul style="list-style-type: none"> <li>• Kısmen öğrenci başarısını etkileyen sosyoekonomik faktörlerin varlığı</li> </ul>
Çalışanlar	<ul style="list-style-type: none"> <li>• Okulumuz kadrosunda rehber öğretmenin olmaması</li> <li>• Güvenlik personelinin bulunmaması</li> </ul>
Veliler	<ul style="list-style-type: none"> <li>• Bazı velilerle okul işbirliğinin istenilen düzeyde olmaması</li> </ul>
Bina ve Yerleşke	<ul style="list-style-type: none"> <li>• Binanın iç kısımlarındaki ortak kullanımda olan alanların yetersizliği</li> </ul>
Donanım	<ul style="list-style-type: none"> <li>• Okulun spor salonunun olmaması</li> </ul>
Bütçe	<ul style="list-style-type: none"> <li>• Tasarruf tedbirleri nedeniyle genel bütçeden gelen ödeneklerin azaltılması</li> </ul>
Yönetim Süreçleri	<ul style="list-style-type: none"> <li>• Güvenlik görevlisi olmadığından okul güvenliğinin yetersiz oluşu.</li> </ul>
İletişim Süreçleri	<ul style="list-style-type: none"> <li>• Kısa mesaj servisinin oluşturulmaması (Bakanlık aracılığı ile)</li> </ul>

### Dışsal Faktörler

#### Fırsatlar

Politik	<ul style="list-style-type: none"> <li>• Bakanlık tarafından müfredat içeriklerinin toplumun ihtiyaçlarına ve bilimsel alandaki gelişmelere uygun olarak içeriklerin sürekli güncellenmesi</li> <li>• İldeki yöneticilerin eğitim faaliyetlerini desteklemeleri</li> </ul>
Ekonomik	<ul style="list-style-type: none"> <li>• Proje ve bilimsel etkinliklerin çeşitliliğinin artması,</li> </ul>
Sosyolojik	<ul style="list-style-type: none"> <li>• Okul çevresindeki yeni konut üretimi ile yerleşimin artması</li> </ul>
Teknolojik	<ul style="list-style-type: none"> <li>• Sağlıklı internet bağlantısının olması</li> </ul>
Mevzuat-Yasal	<ul style="list-style-type: none"> <li>• Milli Eğitim Bakanlığının kalite ve misyon farklılaşması konusundaki yeni düzenlemeleri</li> </ul>
Ekolojik	<ul style="list-style-type: none"> <li>• Okulun şehir gürültüsünden uzak bir yerleşkede bulunması</li> </ul>

## Tehditler

Politik	<ul style="list-style-type: none"><li>Eğitim politikalarında yaşanan değişimlere uyum sağlamada güçlükler yaşanması,</li></ul>
Ekonomik	<ul style="list-style-type: none"><li>Bir kısım velilerin ekonomik durumunun düşük olması</li></ul>
Sosyolojik	<ul style="list-style-type: none"><li>Parçalanmış ailelerin çocuklarının uyum sorunları</li></ul>
Teknolojik	<ul style="list-style-type: none"><li>Öğrenciler tarafından teknolojik araçların amaç dışında yanlış kullanımı ve ekran bağımlılığı sorunları</li></ul>
Mevzuat-Yasal	<ul style="list-style-type: none"><li>Eğitim öğretim çalışmalarının desteklenmesi konusunda mali tedbirlerin getirdiği kısıtlar</li></ul>
Ekolojik	<ul style="list-style-type: none"><li>Okul-veli-öğrenci işbirliklerinde velilerin okul idaresi ve öğretmenlere gereksiz müdahaleleri</li></ul>

## Gelişim ve Sorun Alanları

Gelişim ve sorun alanları analizi ile GZFT analizi sonucunda ortaya çıkan sonuçların planın geleceğe yönelim bölümü ile ilişkilendirilmesi ve buradan hareketle hedef, gösterge ve eylemlerin belirlenmesi sağlanmaktadır.

Gelişim ve sorun alanları ayrımında eğitim ve öğretim faaliyetlerine ilişkin üç temel tema olan eğitime erişim, eğitimde kalite ve kurumsal kapasite kullanılmıştır. Eğitime erişim, öğrencinin eğitim faaliyetine erişmesi ve tamamlamasına ilişkin süreçleri; Eğitimde kalite, öğrencinin akademik başarısı, sosyal ve bilişsel gelişimi ve istihdamı da dâhil olmak üzere eğitim ve öğretim sürecinin hayata hazırlama evresini; kurumsal kapasite ise kurumsal yapı, kurum kültürü, donanım, bina gibi eğitim ve öğretim sürecine destek mahiyetinde olan kapasiteyi belirtmektedir.

Eğitime Erişim	Eğitimde Kalite	Kurumsal Kapasite
Okullaşma Oranı	Akademik Başarı	Kurumsal İletişim
Okula Devam/ Devamsızlık	Sosyal, Kültürel ve Fiziksel Gelişim	Kurumsal Yönetim
Okula Uyum, Oryantasyon	Sınıf Tekrarı	Bina ve Yerleşke
Özel Eğitime İhtiyaç Duyan Bireyler	Öğretim Yöntemleri	Donanım
Hayat boyu Öğrenme	Ders araç gereçleri	Temizlik, Hijyen
		İş Güvenliği, Okul Güvenliği

Gelişim ve sorun alanlarına ilişkin GZFT analizinden yola çıkılarak saptamalar yapılırken yukarıdaki tabloda yer alan ayrımında belirtilen temel sorun alanlarına dikkat edilmesi gerekmektedir.

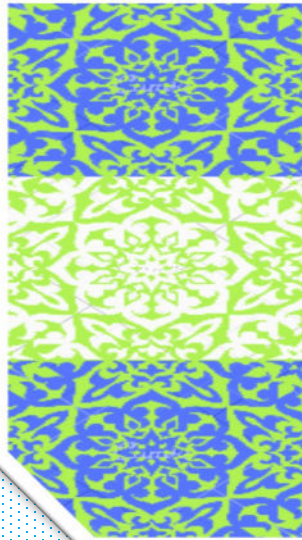
# 3. BÖLÜM

## GELECEĞE BAKIŞ

## GELECEĞE BAKIŞ

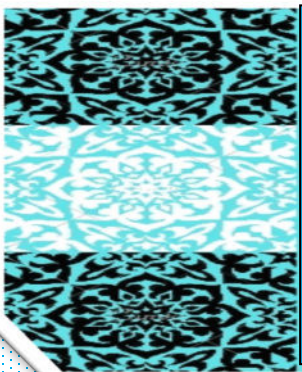
Okul Müdürlüğümüzün Misyon, vizyon, temel ilke ve değerlerinin oluşturulması kapsamında öğretmenlerimiz, öğrencilerimiz, velilerimiz, çalışanlarımız ve diğer paydaşlarımızdan alınan görüşler, sonucunda stratejik plan hazırlama ekibi tarafından oluşturulan Misyon, Vizyon, Temel Değerler; Okulumuz üst kurulana sunulmuş ve üst kurul tarafından onaylanmıştır.

### MİSYONUMUZ



Biz bütün öğrencilerin öğrenmelerini sağlamak, onların bilgili, becerili, kendine güvenen, yeniliğe ve değişime açık, kendini geliştirmeyi ve gerçekleştirmeyi hedef edinmiş, topluma faydalı bireyler olarak yetişmelerini sağlamak için varız.

### VİZYONUMUZ



Biz Artvin Yenimahalle İlkokulu olarak; İstiyoruz ki; Okulumuzda öğrenme temel ihtiyaç kabul edilsin. İstiyoruz ki; Okulumuzda görev yapan herkes eğitimin kalitesini artırmak için çalışsın. İstiyoruz ki; Okulumuzda hem öğretmenler hem de öğrenenler birbirlerinin öğrenmesine ve birbirlerinin gelişimine yardımcı olmanın önemine inansın ve mutluluğu yaşasın.

## TEMEL DEĞERLERİMİZ

- 1) **Etik değerlere bağlılık**: Okulumuzun amaç ve misyonu doğrultusunda görevimizi yerine getirirken yasallık, adalet, eşitlik, dürüstlük ve hesap verebilirlik ilkeleri doğrultusunda hareket etmek temel değerlerimizden biridir.
- 2) **Cumhuriyet değerlerine bağlılık**: Cumhuriyete ve çağdaşlığın, bilimin ve aydınlığın ifadesi olan kurucu değerlerine bağlılık en temel değerimizdir.
- 3) **Akademik özgürlüğe öncelik verme**: İfade etme, gerçekleri kısıtlama olmaksızın bilgiyi yayma, araştırma yapma ve aktarma özgürlüğünü garanti altına alan akademik özgürlük; okulumuzun vazgeçilmez temel değerlerinden biridir.
- 4) **Etik değerlere bağlılık**: Okulumuzun amaç ve misyonu doğrultusunda görevimizi yerine getirirken yasallık, adalet, eşitlik, dürüstlük ve hesap verebilirlik ilkeleri doğrultusunda hareket etmek temel değerlerimizden biridir.
- 5) **Liyakat**: Kamu hizmetinin etkinliği ve sürekliliği için, işe başlama ve diğer personel yönetimi süreçlerinin; yetenek, işe uygunluk ve başarı ölçütü temelinde gerçekleştirilmesi esastır.
- 6) **Cumhuriyet değerlerine bağlılık**: Cumhuriyete ve çağdaşlığın, bilimin ve aydınlığın ifadesi olan kurucu değerlerine bağlılık en temel değerimizdir.
- 7) **Kültür öğelerine ve tarihine bağlılık**: Cumhuriyet'in ve kültürel değerlerinin korunmasının yanı sıra okulumuzun sahip olduğu varlıkların da korunması temel değerlerimizdendir.
- 8) **Saydamlık**: Yönetimsel şeffaflık ve hesap verebilirlik ilkeleri temel değerlerimizdir. Öğrenci merkezlik: Öğrenme-uygulama ortamlarında yürütülen çalışmaların öğrenci odaklı olması, öğrenciyi ilgilendiren kararlara öğrencilerin katılımının sağlanması esastır.
- 9) **Kaliteyi içselleştirme**: Araştırma, eğitim ve idari yapıda oluşturulan kalite bilincinin içselleştirilmesi ve sürekliliğinin sağlanması temel değerlerimizdir.
- 10) **Katılımcılık**: İyi yönetişimin vazgeçilmez unsurlarından birinin de katılımcılık olduğu bilinciyle, mali yönden planlama süreci, idari yönden karar alma süreci, kaliteli yönetim için paydaşlarla çalışma ilkesi Üniversitemiz için önemlidir.
- 11) **Ülke sorunlarına/önceliklerine duyarlı**: Bilinçli ve sahip çıkılacak öncelikli unsurlara duyarlı bir toplum oluşturmak için üniversite olarak üzerimize düşen görevi yerine getirmek temel ilkelerimizdendir.



# 4. BÖLÜM

## TEMALAR

## TEMALAR

### 1.TEMA: EĞİTİM VE ÖĞRETİME ERİŞİM

1	İlköğretimde devam/devamsızlık bilincini geliştirmek
2	Oryantasyon çalışmalarının çeşitlendirilmesi
3	Bahçe oyun alanının düzenlenmesi
4	
5	
6	
7	

### 2.TEMA: EĞİTİM VE ÖĞRETİMDE KALİTE

1	Öğrencilerin becerilerine uygun kaliteli eğitim ortamı oluşturulması
2	Öğrenci gelişimini destekleyici rehberlik faaliyetleri
3	Öğretmenlere yönelik hizmet içi eğitimler
4	Eğitim öğretim sürecinde sanatsal, sportif ve kültürel faaliyetler
5	Eğitimde farklı yöntem ve tekniklerin kullanılması
6	Derslerde materyal kullanımı
7	Eğitimi destekleyecek ve geliştirecek projeler geliştirme
8	
9	
10	

### 3.TEMA: KURUMSAL KAPASİTE

1	Kurum içi iletişimi güçlendirecek etkinlikler yapılması
2	Demokratik yönetim anlayışının geliştirilmesi
3	Öğretmenlere yönelik fiziksel alanların oluşturulması
4	Donanım ve finansal kaynakların daha iyi yönetilmesi
5	İş güvenliği ve sivil savunma bilincinin oluşturulması
6	
7	

# **AMAC, HEDEF, GÖSTERGE VE STRATEJİLER**

## **AMAC VE HEDEFLERE İLİŞKİN MİMARİ**

<b>Stratejik Amaç 1:</b>	Temel eğitimde fırsat eşitliği ve eğitime erişimin sağlandığı, öğretim süreçleri ve eğitim ortamlarının etkin kullanıldığı bir ekosistem inşa ederek öğrencileri çağın gerektirdiği evrensel yeterliliklere sahip, millî ve manevi değerleri benimsemiş sağlıklı ve mutlu bireyler olarak yetiştirmek.
<b>Stratejik Hedef 1.1:</b>	Temel eğitimde fırsat eşitliğini sağlayarak eğitime erişimi artırmaya yönelik iyileştirmeler hayata geçirilecektir.
<b>Stratejik Amaç 2:</b>	Eğitim ve öğretimde kalite artırılarak öğrencilerimizin bilişsel, duygusal ve fiziksel olarak çok boyutlu gelişimi sağlanacaktır.
<b>Stratejik Hedef 2.1:</b>	Öğrenme kazanımlarını takip eden ve velileri de sürece dâhil eden bir yönetim anlayışı ile öğrencilerimizin akademik başarıları artırılacak ve öğrencilerimize iyi bir vatandaş olmaları için gerekli temel bilgi, beceri, davranış ve alışkanlıklar kazandırılacaktır.
<b>Stratejik Hedef 2.2:</b>	Öğrenme kazanımlarını takip eden ve velileri de sürece dâhil eden bir yönetim anlayışı ile öğrencilerimizin akademik başarıları ve sosyal faaliyetlere yetenekleri doğrultusunda etkin katılımı artırılacaktır.
<b>Stratejik Amaç 3:</b>	Okulumuzun beşeri, mali, fiziki ve teknolojik unsurları ile yönetim ve organizasyonu, eğitim ve öğretimin niteliğini ve eğitime erişimi yükseltecek biçimde geliştirilecektir.
<b>Stratejik Hedef 3.1:</b>	Okulumuz personelinin mesleki yeterlilikleri ile iş doyumunu ve motivasyonları artırılacaktır.
<b>Stratejik Hedef 3.2:</b>	Okulumuzun mali ve fiziksel altyapısı eğitim ve öğretim faaliyetlerinden beklenen sonuçların elde edilmesini temine edecek biçimde sürdürülebilirlik ve verimlilik esasına göre geliştirilecektir.
<b>Stratejik Hedef 3.3:</b>	Okulumuzun yönetsel süreçleri, etkin bir izleme ve değerlendirme sistemiyle desteklenen, katılımcı, şeffaf ve hesap verebilir biçimde geliştirilecektir.

## TEMA I: EĞİTİM VE ÖĞRETİME ERİŞİM

Eğitim ve öğretime erişim okullaşma ve okul terki, devam ve devamsızlık, okula uyum ve oryantasyon, özel eğitime ihtiyaç duyan bireylerin eğitime erişimi, yabancı öğrencilerin eğitime erişimi ve hayat boyu öğrenme kapsamında yürütülen faaliyetlerin ele alındığı temadır.

### Stratejik Amaç 1:

Temel eğitimde fırsat eşitliği ve eğitime erişimin sağlandığı, öğretim süreçleri ve eğitim ortamlarının etkin kullanıldığı bir ekosistem inşa ederek öğrencileri çağın gerektirdiği evrensel yeterliliklere sahip, millî ve manevî değerleri benimsemiş sağlıklı ve mutlu bireyler olarak yetiştirmek.

*Stratejik Hedef 1.1.* Temel eğitimde fırsat eşitliğini sağlayarak eğitime erişimi artırmaya yönelik iyileştirmeler hayata geçirilecektir.

### Performans Göstergeleri

No	PERFORMANS GÖSTERGESİ	Mevcut	HEDEF				
		2023	2024	2025	2026	2027	2028
PG.1.1.a	Kayıt bölgesindeki öğrencilerden okula kayıt yaptıranların oranı (%)	100	100	100	100	100	100
PG.1.1.b	İlkokul birinci sınıf öğrencilerinden en az bir yıl okul öncesi eğitim almış olanların oranı (%)(ilkokul)	30	50	60	70	80	100
PG.1.1.c	Okula yeni başlayan öğrencilerden oryantasyon eğitimine katılanların oranı (%)	90	100	100	100	100	100
PG.1.1.d	Bir eğitim ve öğretim döneminde 20 gün ve üzeri devamsızlık yapan öğrenci oranı (%)	2	1	1	1	1	1
PG.1.1.e	Okulun özel eğitime ihtiyaç duyan bireylerin kullanımına uygunluğu (0-1)	1	1	1	1	1	1
PG.1.1.f	Hayat boyu öğrenme kapsamında açılan kurslara devam oranı (%) (halk eğitim)	50	70	80	90	100	100

### Eylemler

No	Eylem İfadesi	Eylem Sorumlusu	Eylem Tarihi
1.1.1.	Kayıt bölgesinde yer alan öğrencilerin tespiti çalışması yapılacaktır.	Okul idaresi	01 Eylül-20 Eylül
1.1.2	Devamsızlık yapan öğrencilerin tespiti ve erken uyarı sistemi için çalışmalar yapılacaktır.	Müdür Yardımcısı	01 Eylül-20 Eylül
1.1.3	Devamsızlık yapan öğrencilerin velileri ile özel aylık görüşmeler yapılacaktır.	Rehberlik Servisi	Her ayın son haftası
1.1.4	Okulun özel eğitime ihtiyaç duyan bireylerin kullanımının kolaylaştırılması için eksiklikler tamamlanacaktır.	Müdür Yardımcısı	Mayıs ayı
1.1.5	Hayat boyu öğrenme kapsamında açılan kurslara devam oranı (%) (halk eğitim)	Müdür Yardımcısı	Her ayın son haftası
1.1.6	Hayat boyu öğrenme kapsamında açılan kurslara katılan kişi sayısı (sayı) (halkeğitim)	Müdür Yardımcısı	Her ayın son haftası

## TEMA II: EĞİTİM VE ÖĞRETİMDE KALİTENİN ARTIRILMASI

Eğitim ve öğretimde kalitenin artırılması başlığı esas olarak eğitim ve öğretim faaliyetinin hayata hazırlama işlevinde yapılacak çalışmaları kapsamaktadır.

Bu tema altında akademik başarı, sınav kaygıları, sınıfta kalma, ders başarıları ve kazanımları, disiplin sorunları, öğrencilerin bilimsel, sanatsal, kültürel ve sportif faaliyetleri ile istihdam ve meslek edindirmeye yönelik rehberlik ve diğer mesleki faaliyetler yer almaktadır.

### Stratejik Amaç 2:

Eğitim ve öğretimde kalite artırılarak öğrencilerimizin bilişsel, duygusal ve fiziksel olarak çok boyutlu gelişimi sağlanacaktır.

### Stratejik Hedef 2.1:

Öğrenme kazanımlarını takip eden ve velileri de sürece dâhil eden bir yönetim anlayışı ile öğrencilerimizin akademik başarıları artırılacak ve öğrencilerimize iyi bir vatandaş olmaları için gerekli temel bilgi, beceri, davranış ve alışkanlıklar kazandırılacaktır.

(Akademik başarı altında: ders başarıları, kazanım takibi, üst öğrenime geçiş başarı ve durumları gibi akademik başarıyı takip eden ve ölçen göstergeler...)

### Performans Göstergeleri

No	PERFORMANS GÖSTERGESİ	Mevcut	HEDEF				
			2023	2024	2025	2026	2027
PG.2.1.1	Öğrenci Başına Okunan Kitap Sayısı	50	60	70	80	90	100
PG.2.1.2	Yabancı Dil Dersi Yılsonu Puan Ortalaması (4. Sınıf)						
PG.2.1.3	EBA Portalına Kayıtlı Öğretmen Oranı (%)	100	100	100	100	100	100
PG.2.1.4	EBA Portalına Kayıtlı Öğrenci Oranı (%)	67	100	100	100	100	100
PG.2.1.5	Eğitim-öğretim yılı içerisinde 4. Sınıf öğrencilerden belge alanların oranı	%30	%70	%100	%100	%100	%100
PG.2.1.6	İlkokul Yetiştirme programına dâhil edilen öğrencilerden başarılı olanların oranı (%)	100	100	100	100	100	100
PG.2.1.7	Okul sağlığı ve hijyen eğitimi konusunda eğitim alan öğretmen oranı (%)	60	100	100	100	100	100

### Eylemler

No	Eylem İfadesi	Eylem Sorumlusu	Eylem Tarihi
1.	Okuma saati etkinliğinin içeriği zenginleştirilerek dramatizasyonla desteklenecektir.	Müdür Yardımcısı	Her ayın son haftası
2.	Öğrencilerin yabancı dil kullanımlarını farklı alanlara aktarmaları sağlanacaktır.	Müdür Yardımcısı	Her ayın son haftası
3.	EBA Portalı öğretmenlere tanıtılacak ve kullanımı teşvik edilecektir.	Müdür Yardımcısı	Her ayın son haftası
4.	Velilere EBA portalı tanıtılacak ve kullanımı teşvik edilecektir.	Müdür Yardımcısı	Her ayın son haftası

No	Eylem İfadesi	Eylem Sorumlusu	Eylem Tarihi
5.	Belge alan öğrenciler onore edilerek takdir ve teşekkür belgesi alan öğrenci oranı artırılabacaktır.	Müdür Yardımcısı	Her ayın son haftası
6	İftihar belgesi alan öğrenciler onore edilecektir.	Müdür Yardımcısı	Her ayın son haftası
7	İYEP kapsamında olan öğrencilerin gelişimleri takip edilecektir.	Müdür Yardımcısı	Her ayın son haftası
8	Paydaşlarla işbirliği yapılarak eğitimlerin verilmesi sağlanacaktır.	Müdür Yardımcısı	Her ayın son haftası

### Stratejik Hedef 2.2:

Öğrenme kazanımlarını takip eden ve velileri de sürece dâhil eden bir yönetim anlayışı ile öğrencilerimizin akademik başarıları ve sosyal faaliyetlere yetenekleri doğrultusunda etkin katılımı artırılabacaktır.

(Sosyal faaliyetlere etkin katılım altında: sanatsal, kültürel, bilimsel ve sportif faaliyetlerin sayısı, katılım oranları, bu faaliyetler için ayrılan alanlar, ders dışı etkinliklere katılım takibi vb. ele alınacaktır.)

### Performans Göstergeleri

No	PERFORMANS GÖSTERGESİ	Mevcut	HEDEF				
		2023	2024	2025	2026	2027	2028
PG.2.1.1	Bir Eğitim-Öğretim Döneminde Bilimsel, Kültürel, Sanatsal ve Sportif Alanlarda En Az Bir Faaliyete Katılan Öğrenci Oranı (%)	10	20	30	40	50	60
PG.2.1.2	Okul dışı öğrenme ortamları kapsamında düzenlenen gezi/etkinliklere katılan öğrenci oranı	10	20	30	40	50	60
PG.2.1.3	Çevre Bilincinin Artırılmasına Yönelik Etkinlik Sayısı	10	20	30	40	50	60
PG.2.1.4	Çevre Bilincinin Artırılmasına Yönelik Etkinliklere Katılan Öğrenci Oranı	10	20	30	40	50	60
PG.2.1.5	Okul Sporları Kapsamında Sportif Faaliyetlerine Katılan Öğrenci Oranı	10	20	30	40	50	60
PG.2.1.6	Yerel ve Ulusal Yarışmalara Katılan Öğrenci Oranı	10	20	30	40	50	60
PG.2.1.7	Yürütülen Ders Dışı Egzersiz Faaliyeti Sayısı	10	20	30	40	50	60

### Eylemler

No	Eylem İfadesi	Eylem Sorumlusu	Eylem Tarihi
1.	Öğrencilerin yeteneklerine uygun alanlarda bilimsel, kültürel, sanatsal, sportif ve toplum hizmeti alanlarında etkinliklere katılım sağlamları amacıyla çocuk kulüpleri aktif hale getirilecektir.	Müdür Yardımcısı	Her ayın son haftası
2	Müze, örenyeri, kütüphane tiyatro vb. etkinlikler planlanacaktır.	Müdür Yardımcısı	Her ayın son haftası
3	Milli manevi ve kültürel değerlerimizi içeren Sosyal sorumluluk projeleri yürütülecektir.	Müdür Yardımcısı	Her ayın son haftası
4	Belediye ve İl Çevre Orman Müdürlüğü ile işbirliği yapılarak çevre bilinci konusunda eğitimler düzenlenecektir.	Müdür Yardımcısı	Her ayın son haftası
5	Öğrencilerin Çevre bilincine yönelik etkinliklere aktif katılımı teşvik edilecektir.	Müdür Yardımcısı	Her ayın son haftası
6	Yetenek tarama uygulaması yapılacaktır.	Müdür Yardımcısı	Her ayın son haftası
7	Yarışma duyurularının zamanında yapılması ve öğrencilerin teşvik edilmesi sağlanacaktır.	Nida TEBER BAŞ Müdür Yardımcısı	Her ayın son haftası
8	Öğrencilerin ilgi istek yetenek ve kapasiteleri doğrultusunda egzersizler planlanması	Müdür Yardımcısı	Her ayın son haftası



## TEMA III. KURUMSAL KAPASİTE

### Stratejik Amaç 3:

Okulumuzun beşeri, mali, fiziki ve teknolojik unsurları ile yönetim ve organizasyonu, eğitim ve öğretimin niteliğini ve eğitime erişimi yükseltecek biçimde geliştirilecektir.

### Stratejik Hedef 3.1:

Okulumuz personelinin mesleki yeterlilikleri ile iş doyumunu ve motivasyonları artırılacaktır.

(Öğretmenlerin meslekî gelişimi (hizmet içi eğitim, eğitim ve öğretim ile ilgili konferans ve çalıştay vb. etkinlikler, yüksek lisans ve doktora, profesyonel gelişim ağları, yabancı dil.), Öğretmenlik meslek etiği, Personele yönelik sosyal, sportif ve kültürel faaliyetler, İş doyumunu ve motivasyonu artırmaya yönelik faaliyetler, Haftalık ders programlarının etkililik ve verimlilik esasına göre oluşturulması, Personele bilgi ve becerilerine uygun görevler verilmesi, Öğretmenlere ait fiziksel mekânların geliştirilmesi, Temizlik, güvenlik ve sekreteryaya gibi alanlardaki destek personeli ihtiyacının giderilmesi... gibi konularda göstergeler)

### Performans Göstergeleri

Öğretmen başına düşen öğrenci sayısı

Ödül alan personel oranı

Mesleki gelişim faaliyetlerine katılan personel oranı

Lisansüstü eğitim sahibi personel oranı

Bilimsel ve sanatsal etkinliklere katılan personel oranı

C düzeyi ve üzeri dil puanına sahip öğretmen oranı

Uluslararası hareketlilik programlarına katılan personel oranı

Öğretmen memnuniyet oranı

### Performans Göstergeleri

No	PERFORMANS GÖSTERGESİ	Mevcut	HEDEF				
		2023	2024	2025	2026	2027	2028
PG.3.1.1	Web 2 Araçları, STEM, Robotik Kodlama Eğitimleri Alan Öğretmen Oranı	1	1	2	5	7	12
PG.3.1.2	Tasarım Beceri Atölyelerine Yönelik Eğitim Alan Öğretmen Sayısı/Oranı	0	0	0	0	0	0
PG.3.1.3	Ders Dışı Eğitim/Egzersiz Faaliyetleri Yürüten Öğretmen Oranı	0	0	0	0	0	0

## Eylemler

No	Eylem İfadesi	Eylem Sorumlusu	Eylem Tarihi
3.1.1.	Web 2 araçlarına yönelik öğretmen yeterliklerinin artırılması sağlanacaktır.	Müdür Yardımcısı	Her ayın son haftası
3.1.2	Öğretmenlerin Tasarım Beceri Atölyelerine Yönelik Eğitimlere teşviki sağlanacaktır.	Müdür Yardımcısı	Her ayın son haftası
3.1.3	Egzersizler konusunda öğretmenlerin desteği sağlanacaktır.	Müdür Yardımcısı	Her ayın son haftası

### **Stratejik Hedef 3.2:**

Okulumuzun mali ve fiziksel altyapısı eğitim ve öğretim faaliyetlerinden beklenen sonuçların elde edilmesini temine edecek biçimde sürdürülebilirlik ve verimlilik esasına göre geliştirilecektir.

*(Okul ve çevresinin temizliği, Okul ve çevresinin güvenliği, Engelli erişimine uygunluk, Kütüphane ve laboratuvarlar, Tasarım ve beceri atölyeleri, Okul bahçesi, konferans salonu, spor salonu, toplantı odaları, atölyeler, öğretmenler odası, Teknolojik altyapı, Bütçe kullanımı (ortaöğretim kurumları için), Girişimcilik, Mali destek sağlanması, Pansiyon, Yemekhane, Bakım ve onarım, Donatım, Sosyal, sanatsal, sportif ve kültürel faaliyet alanlarının geliştirilmesi, Kaynak tasarrufu, Yeşil alanlar, İş sağlığı ve güvenliği gibi hususlarda göstergeler...)*

### **Performans göstergeleri**

Şube başına düşen öğrenci sayısı

Öğrenci başına düşen sosyal, sanatsal, sportif ve kültürel faaliyet alanı (metrekare)

Tasarruf edilen kaynak miktarı

Ulusal ve uluslararası projelerden alınan mali destek

Bakım ve onarım ihtiyaçlarının giderilme oranı

Donatım ihtiyaçlarının giderilme oranı

No	PERFORMANS GÖSTERGESİ	Mevcut	HEDEF				
		2023	2024	2025	2026	2027	2028
<b>PG.2.1.1</b>	Henüz yaygınlaştırılması yapılmamış ve maliyetli bir gösterge	0	0	0	0	0	0
<b>PG.2.1.2</b>	Eko Okul Kapsamında Yapılan Etkinlik Sayısı	0	0	0	0	0	0
<b>PG.2.1.3</b>	Beslenme Dostu Okul Sertifika Sayısı (0-1)	1	1	1	1	1	1
<b>PG.2.1.4</b>	Beyaz Bayrak Sertifika Sayısı (0-1)	1	1	1	1	1	1
<b>PG.2.1.5</b>	Kütüphaneden yararlanan öğrenci oranı (%)	90	100	100	100	100	100
<b>PG.2.1.6</b>	Geri Dönüşüm Kapsamında Yapılan Etkinlik Sayısı	2	5	5	5	5	5

## Eylemler

No	Eylem İfadesi	Eylem Sorumlusu	Eylem Tarihi
1.	Geleceğin Labaratuvar Sınıflarının kurulumu için alternatif kaynakların hayata geçirilmesi	Müdür Yardımcısı	Her ayın son haftası
2.	Elektrik Su Doğalgaz vb. harcamaların minimize edilmesi ve tasarruf kültürünün oluşturulmasına yönelik tedbir/egitim ve etkinliklerin hayata geçirilmesi	Müdür Yardımcısı	Her ayın son haftası
3.	Beslenme Dostu Okul Sertifikasının alınmasına yönelik faaliyetlerin düzenlenmesi	Müdür Yardımcısı	Her ayın son haftası
4.	Beyaz Bayrak Sertifikasının alınmasına yönelik faaliyetlerin düzenlenmesi	Müdür Yardımcısı	Her ayın son haftası
5.	Alternatif kaynaklarla okul kütüphanesine kitap temin edilecektir.	Müdür Yardımcısı	Her ayın son haftası
6.	Atık Pil, Sıfır Atık vb. konularda paydaş işbirliği ile etkinlikler planlanacaktır.	Müdür Yardımcısı	Her ayın son haftası

### **Stratejik Hedef 3.3:**

Okulumuzun yönetsel süreçleri, etkin bir izleme ve değerlendirme sistemiyle desteklenen, katılımcı, şeffaf ve hesap verebilir biçimde geliştirilecektir.

*(Okul yönetiminde ve karar alma süreçlerinde paydaşların yer alması, Sosyal, kültürel ve sportif faaliyetlere velilerin katılımı, İlgili sektörler, üniversiteler ve STK'lar ile işbirliği, Eğitim ve öğretim faaliyetlerinin izlenmesi ve değerlendirilmesi, Yönetsel faaliyetlerinin izlenmesi ve değerlendirilmesi, Özdeğerlendirme, İş tanımları, Yetki devri, Amaç ve hedeflerine yönelik risklerin ve risklere karşı önlemlerin belirlenmesi, Kurumsal iletişim, Okul internet sayfası, Kayıt ve dosyalama, Kamu hizmet standartları, Okuldaki kurul ve komisyonların çalışmaları gibi konularda göstergeler...)*

### **Performans göstergeleri**

Veli toplantılarına katılım oranı

Okul internet sayfasının görüntülenme sayısı

Paydaşların karar alma süreçlerine katılımı için gerçekleştirilen faaliyet sayısı

Veli memnuniyet oranı

No	PERFORMANS GÖSTERGESİ	Mevcut	HEDEF				
		2023	2024	2025	2026	2027	2028
<b>PG.3.1.1</b>	Veli memnuniyet oranı (%)	75	80	90	100	100	100
<b>PG.3.1.2</b>	Çalışan Memnuniyet Anketinden Çıkan İyileştirmeye Açık Alan Sayısı	85	80	90	100	100	100

## Eylemler

No	Eylem İfadesi	Eylem Sorumlusu	Eylem Tarihi
3.1.1.	Velilerin görüşlerinin dikkate alındığı bir yönetim anlayışı benimsenecektir.	Müdür Yardımcısı	Her ayın son haftası
3.1.2	İyileştirmeye açık alanlara yönelik tedbirler alınacaktır.	Müdür Yardımcısı	Her ayın son haftası

## **MALİYETLENDİRME**

Yenimahalle İlkokulu Müdürlüğü 2024-2028 Stratejik Plan çalışmaları kapsamında maliyetlendirme çalışmaları yapılmıştır. Bu çalışmalar Müdürlüğümüzün sahip olduğu mali kaynakların amaç, hedef ve stratejilerin gerçekleştirilmesinde etkin ve gerçekçi bir şekilde kullanılmasını hedeflemektedir. Stratejik Planin başarısında plan-bütçe bağlantısı büyük önem taşımaktadır.

Müdürlüğümüz Stratejik Plan Maliyetlendirme çalışmaları şu şekilde yapılmıştır:

**1. Hedef Belirleme ve Strateji Tespiti:** Hedeflere ilişkin stratejiler durum analizi çalışmaları sonuçlarından hareketle birimlerin katılımlarıyla tespit edilmiştir,

**2. Maliyet Tahminleri:** Stratejilere ilişkin maliyetler hesaplanmıştır. Bu hesaplamalar yapılırken ilk üç yıl için harcamalara ilişkin Orta Vadeli Program (OVP) 2024-2026'da yer alan program giderlerin artış oranları temel alınmıştır. Son iki yıl için ise aritmetik artış oranıyla tahmin yapılmıştır. Ayrıca kaynaklara ilişkin olarak OVP 2024-2026'da yer alan program bazlı gelirlerin artış oranları ve bütçe dışı kaynaklar da dikkate alınmıştır.

**3. Hedef Maliyetleri ve Stratejik Plan Maliyeti:** Hedef maliyetleri belirlenmiş ve bu hedeflerden yola çıkarak amaç maliyetleri ortaya çıkarılmıştır. Sonuç olarak stratejik planın tahmini maliyeti belirlenmiştir. Bu stratejik plan, geleceğe yönelik politika geliştirme kapasitesini artırmayı, kaynakların etkili ve verimli kullanılmasını, hesap verme sorumluluğunu güçlendirmeyi amaçlamaktadır. Ayrıca eğitimde erişim ve fırsat eşitliğinin güçlendirilmesi, öğretmenlerin desteklenmesi, ölçme ve değerlendirme mekanizmasının geliştirilmesi gibi önemli hedeflere odaklanmaktadır. Genel bütçe, yıllık bütçe artışları ve eğilimleri dikkate alındığında Artvin Yenimahalle İlkokulunun 2024-2028 Stratejik Planı'nda yer alan amaçların gerçekleştirilebilmesi için beş yıllık tahmini **1.580.000,00 TL**'lik kaynağa ihtiyaç duyulacağı düşünülmektedir. Plan dönemi amaç maliyetlerine ilişkin alttaki tabloda ayrıntılı bilgiye yer verilmiştir

**Maliyetlendirme Tablosu**

<b>Kaynak Tablosu</b>	<b>2023</b>	<b>2024</b>	<b>2025</b>	<b>2026</b>	<b>2027</b>	<b>2028</b>	<b>Toplam (2024 - 2028)</b>
<b>Genel Bütçe</b>	38.220,00	60.000,00	100.000,00	130.000,00	200.000,00	250.000,00	740.000,00
<b>Valilikler ve Belediyelerin Katkısı</b>	0,00	0,00	0,00	0,00	0,00	0,00	0,00
<b>Diğer (Okul Aile Birlikleri)</b>	69.109,28	110.000,00	130.000,00	150.000,00	200.000,00	250.000,00	840.000,00
<b>TOPLAM</b>	107.329,28	170.000,00	230.000,00	280.000,00	400.000,00	500.000,00	<b>1.580.000,00</b>

*2024-2028 Stratejik Planı Faaliyet/Proje Maliyetlendirme Tablosu*

# 5. BÖLÜM

## İZLEME VE DEĞERLENDİRME

# İZLEME VE DEĞERLENDİRME

Okulumuz Stratejik Planı izleme ve değerlendirme çalışmalarında 5 yıllık Stratejik Planın izlenmesi ve 1 yıllık gelişim planının izlenmesi olarak ikili bir ayrıma gidilecektir.

Stratejik planın izlenmesinde 6 aylık dönemlerde izleme yapılacak denetim birimleri, il ve ilçe millî eğitim müdürlüğü ve Bakanlık denetim ve kontrollerine hazır halde tutulacaktır.

Yıllık planın uygulanmasında yürütme ekipleri ve eylem sorumlularıyla aylık ilerleme toplantıları yapılacaktır. Toplantıda bir önceki ayda yapılanlar ve bir sonraki ayda yapılacaklar görüşülüp karara bağlanacaktır.

## İzleme ve Değerlendirme

Stratejik planlar, bir kurumun uzun vadeli hedeflerine erişmek için çizilen rotaları temsil eder. Ancak, stratejik planların etkili bir şekilde gerçekleştirilmesi için detaylı bir maliyet analizi gereklidir. Maliyetlendirme, somut adımların belirlenmesini sağlayarak stratejik hedeflerin başarılmasına yardımcı olur. Bu adımlar, kaynakların etkili kullanımını, süreçlerin ve rollerin netleştirilmesini, zaman çizelgelerinin oluşturulmasını ve performansın izlenmesini içerir. Maliyetlendirme, organizasyonun her seviyesinde netlik ve odaklanma sağlayarak stratejik planın başarıyla uygulanmasını ve hedeflere ulaşılmasını sağlar.

## Stratejik Plan İzleme ve Değerlendirme Modeli

Yenimahalle İlkokulu Müdürlüğü'nün 2024-2028 Stratejik Planı'nın takip ve değerlendirme modeli, planlanan hedeflere ulaşma durumlarını belirleme, gerekirse önlemler alma ve stratejik planın etkili bir şekilde hayata geçirilmesi için önemli bir çerçeve sunar. Bu model, izleme ve değerlendirme süreçlerini kapsamlı bir şekilde yönlendirir ve aşağıdaki adımları içerir:

- 1. Performans Göstergeleri ve Stratejilerin Tanımlanması:** Stratejik planın başarı kriterlerini belirlemek için performans göstergeleri ve stratejilerin tanımlanması gerekir.
- 2. Gerçekleşme Durumunun İzlenmesi:** Belirlenen performans göstergeleri ve stratejilerin gerçekleşme durumları düzenli olarak izlenmeli ve raporlanmalıdır.
- 3. Hedeflerle Karşılaştırma:** Performans göstergelerinin gerçekleşme durumları, hedeflerle karşılaştırılmalı ve sapmaların nedenleri araştırılmalıdır.
- 4. Faaliyet Dağılımının Değerlendirilmesi:** Stratejiler çerçevesinde yürütülen faaliyetlerin, Bakanlık faaliyet alanlarına nasıl dağıldığı değerlendirilmeli ve analiz edilmelidir.
- 5. Sonuçların Raporlanması ve Paydaşlarla Paylaşılması:** İzleme ve değerlendirme sürecinin sonuçları, paydaşlarla paylaşılmalı ve şeffaflık sağlanmalıdır.
- 6. Nedenlerin İncelenmesi ve Çözüm Önerilerinin Geliştirilmesi:** Hedeflerden sapmaların nedenleri araştırılmalı ve çözüm önerileri geliştirilmelidir.

2024-2028 Stratejik Planı'nın izleme ve değerlendirme sürecini yönlendirecek temel ilkeler arasında katılımcılık, şeffaflık, geri bildirim, sorumluluk, bilimsellik, tutarlılık ve tarafsızlık bulunmaktadır. Bu prensipler doğrultusunda, stratejik planın etkin bir şekilde hayata geçirilmesi ve başarılı olması için çalışmalar hazırlanmaktadır.

## İzleme ve Değerlendirme Sürecinin İşleyişi

Millî Eğitim Müdürlüğü 2019–2023 Stratejik Planı'nda belirlenen performans göstergelerine ulaşma düzeyleri yılda iki kez değerlendirilecektir. İlk altı aylık dönemde idarece araştırma gerçekleştirilecek ve harcama birimlerinden sorumlu oldukları performans göstergeleri ve stratejiler ile ilgili gerçekleşme durumlarına dair veriler toplanacaktır. İkinci izleme döneminde, yılsonunda gerçekleşme durumları belirlenecektir. Bu süreç tamamlandıktan sonra hazırlanan rapor Millî Eğitim Müdürlüğüne sunulacaktır.

Bu bağlamda, amaçlara ulaşabilmek için oluşabilecek riskler tespit edilerek gerekli tedbirler alınacaktır. Stratejik plan değerlendirme raporu için belirlenmiş olan amaçlar ve bu amaçları gerçekleştirmek için konulmuş olan hedeflerden sorumlu olan kişilerler, belirlenmiş sürelerde raporlarını hazırlayarak okul müdürlüğüne teslim edeceklerdir.

## Performans Göstergeleri

Yenimahalle İlkokulu Müdürlüğü, 2024-2028 Stratejik Plan'ndaki hedeflere ne ölçüde ulaşıldığını değerlendirebilmek için yeterli sayıda ve kalitede performans göstergelerini kullanmıştır. Stratejik planın izleme ve değerlendirme faaliyetlerinin etkin bir şekilde gerçekleştirilmesi için performans göstergelerine başvurulmuştur. Performans göstergelerinin izlenmesinde standartlaşmanın sağlanması ve güvenilirliğin temini büyük önem taşımaktadır.

Bu amaçla, performans göstergelerini daha nitelikli hale getirmek için "Performans Göstergesi Formu" adında özel bir araç geliştirilmiştir. Bu form, her bir performans göstergesinin kavramsal çerçevesi, veri kaynağı, kapsamı, veri toplama dönemi, hesaplama yöntemi gibi bilgileri içeren bir tabloda toplanmıştır. Bakanlık tarafından özel olarak oluşturulan bu form, performans göstergelerine ilişkin izleme verilerinin güvenilirliğini ve karşılaştırılabilirliğini artırmayı amaçlamaktadır.

### İzleme Ve Değerlendirme Tablosu

İZLEME DEĞERLENDİRME DÖNEMİ	GERÇEKLEŞTİRİLME ZAMANI	İZLEME DEĞERLENDİRME DÖNEMİ SÜREÇ AÇIKLAMASI	ZAMAN KAPSAMI
Birinci İzleme-Değerlendirme Dönemi	Her yılın Temmuz ayı içerisinde	Göstergelerin gerçekleşme durumları hakkında hazırlanan raporun kurum müdürüne sunulması	Ocak-Temmuz dönemi
İkinci İzleme-Değerlendirme Dönemi	İzleyen yılın Şubat ayı sonuna kadar	Gösterge hedeflerinden sapmaların ve sapma nedenlerin değerlendirilerek gerekli Stratejilerin alınması	Bir yıllık dönem

*Artvin Yeni Mahalle İlkokulu Müdürlüğü  
(2024-2028 Stratejik Planı )*





T.C.  
ARTVİN VALİLİĞİ  
İl Millî Eğitim Müdürlüğü  
Yenimahalle İlkokulu



Sayı : E-81785328-602.04.01-103360839  
Konu : 2024-2028 Stratejik Planı

29.05.2024

### ARTVİN İL MİLLÎ EĞİTİM MÜDÜRLÜĞÜNE

- İlgi : a) 24/12/2003 tarih ve 5018 sayılı Kamu Mali Yönetimi ve Kontrol Kanunu.  
b) 26/05/2006 tar. Kamu İdarelerinde Stratejik Planlamaya İlişkin Usul ve Esaslar Hakkında Yönetmelik.  
c) Strateji Geliştirme Başkanlığının 06.10.2022 tar. ve E-60162336 sayılı yazısı (Gen No:2022/21)  
d) Artvin İl Millî Eğitim Müdürlüğü'nün 01.02.2024 tarih ve E.95630077 sayılı yazısı.

Kalkınma planları ve programlarında yer alan politika ve hedefler doğrultusunda, kamu kaynaklarının etkili, ekonomik ve verimli bir şekilde elde edilmesi ve kullanılmasını, hesap verilebilirliği ve saydamlığı sağlamak üzere kamu mali yönetiminin yapısını ve işleyişini, raporlanmasını ve mali kontrolü düzenlemek amacıyla çıkarılan 5018 sayılı Kamu Mali Yönetimi ve Kontrol Kanunu'nun 9. Maddesinde; "*Kamu idareleri; kalkınma planları, programlar, ilgili mevzuat ve benimsedikleri temel ilkeler çerçevesinde geleceğe ilişkin misyon ve vizyonların oluşturmak, stratejik amaçlar ve ölçülebilir hedefler saptamak, performanslarını önceden belirlenmiş olan göstergeler doğrultusunda ölçmek, bu sürecin izleme ve değerlendirmesini yapmak amacıyla stratejik plan hazırlarlar*" denilmektedir. Milli Eğitim Bakanlığımızın İlgi (c) Genelge ile başlatılan stratejik planlama süreci, Bakanlığımız ve Artvin İl Millî Eğitim Müdürlüğümüz 2024-2028 Stratejik Planları esas alınarak, Artvin Yenimahalle İlkokulu 2024-2028 Stratejik Planının hazırlanması ile tamamlanmıştır.

Makamlarımızca da uygun görüldüğü takdirde, İlgi (a) Kanun, İlgi (b) Yönetmelik, İlgi (c) Genelge ve İlgi (d) Resmi Yazı gereği Okulumuzdaki ilgili kurullar tarafından hazırlanan 2024-2028 yıllarını kapsayan Yenimahalle İlkokulu Stratejik Planı'nın uygulamaya konulmasını Olurlarımıza arz ederim.

Bülent ÇELİK  
Okul Müdürü

Uygun görüşle arz ederim.

Zeliha GÜNEY  
Şube Müdürü

OLUR  
.../05/2024

Fahri ACAR  
Artvin İl Millî Eğitim Müdürü

Ek: Stratejik Plan (55 Sayfa)

**elektronik imza ile imzalanmıştır.**

Belge Doğrulama Adresi : <https://www.turkiye.gov.tr/meb-ebys>

Bilgi için: İ.LINAN

Adres : Yenimahalle,19 Mayıs Caddesi NO 69 / ARTVİN

Telefon No : 0 (466) 212 39 46

E-Posta: 718158@meb.k12.tr

Kop Adresi : meb@hs01.kop.tr

Unvan : Müdür Yardımcısı

İnternet Adresi: <https://artvinyenimahalle.meb.k12.tr/>

Faks: \_\_\_\_\_

Bu evrak güvenli elektronik imza ile imzalanmıştır. <https://evrakocugu.meb.gov.tr> adresinden 4dea-af74-3a9a-95bf-acb3 kodu ile teyit edilebilir.